

**T.C**  
**KEÇİÖREN KAYMAKAMLIĞI**  
**KEÇİÖREN ÖZEL EĞİTİM UYGULAMA OKULU**  
**I.**  
**VE II. KADEME**  
**MÜDÜRLÜĞÜ**

**2024-2028**

**STRATEJİK PLANI**



*“Eđitimdir ki ulusu 6zg6r;  
řanlı ve y6ksek bir toplum olarak yařatır.”*

*Mustafa Kemal ATAT6RK*

## İSTİKLAL MARŞI



Korkma! Sönmez bu şafaklarda yüzen al sancak,  
Sönmeden yurdumun üstünde tüten en son ocak.  
O benim milletimin yıldızıdır, parlayacak;  
O benimdir, o benim milletimindir ancak.

Çatma, kurban olayım, çehreni ey nazlı hilal!  
Kahraman ırkıma bir gül; ne bu şiddet, bu celal?  
Sana olmaz dökülen kanlarımız sonra helal...  
Hakkıdır, Hakk'a tapan milletimin istiklal.

Ben ezelden beridir hür yaşadım, hür yaşarım,  
Hangi çılgın bana zincir vuracakmış? Şaşarım.  
Kükremiş sel gibiyim, bendimi çiğner, aşarım,  
Yırtarım dağları, enginlere sığmam, taşarım.

Garbın afakını sarmışsa çelik zırhlı duvar,  
Benim iman dolu göğsüm gibi serhaddim var.  
Ulusun, korkma! Nasıl böyle bir imanı boğar,  
"Medeniyet" dediğin tek dişi kalmış canavar?

Arkadaş! Yurduma alçakları uğratma sakın,  
Siper et gövdeni, dursun bu hayâsızca akın.  
Doğacaktır sana vadettiği günler Hakk'ın,  
Kim bilir, belki yarın belki yarından da yakın.

Bastığın yerleri "toprak" diyerek geçme, tanı,  
Düşün altındaki binlerce kefensiz yatanı.  
Sen şehit oğlusun, incitme, yazıktır atanı,  
Verme, dünyaları alsan da bu cennet vatanı.

Kim bu cennet vatanın uğruna olmaz ki feda?  
Şüheda fışkıracak, toprağı sıksan şüheda.  
Canı, cananı, bütün varımı alsın da Hüda,  
Etmesin tek vatanımdan beni dünyada cüda.

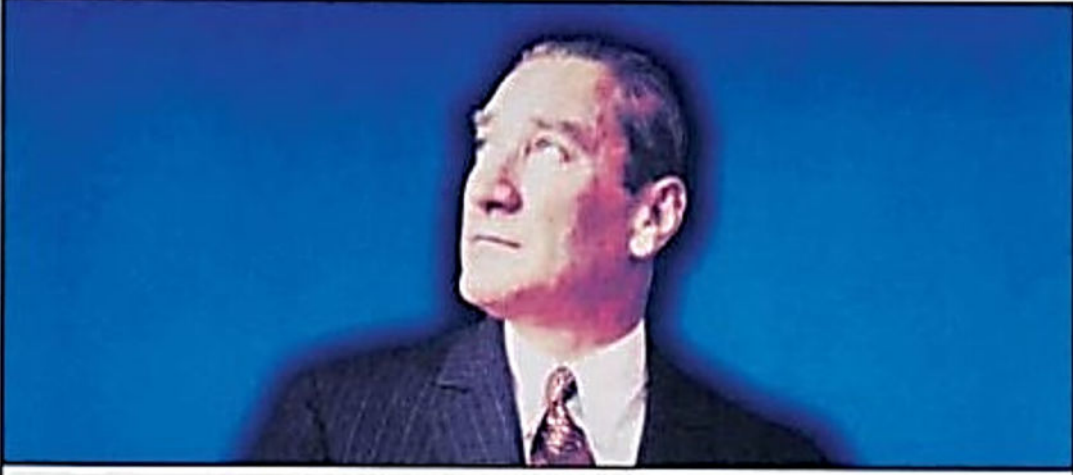
Ruhumun senden İlahî, şudur ancak emeli:  
Değmesin mabedimin göğsüne namahrem eli.  
Bu ezanlar, ki şehadetleri dinin temeli,  
Ebedî, yurdumun üstünde benim inlemeli.

O zaman vecd ile bin secde eder, varsa taşım,  
Her cerihamdan, İlahî, boşanıp kanlı yaşım,  
Fışkırır ruhu mücerret gibi yerden naaşım,  
O zaman yükselerek arşa değer belki başım.

Dalgalan sen de şafaklar gibi ey şanlı hilal!  
Olsun artık dökülen kanlarımın hepsi helal.  
Ebediyen sana yok, ırkıma yok izmihlal.  
Hakkıdır, hür yaşamış bayrağımın hürriyet;  
Hakkıdır, Hakk'a tapan milletimin istiklal.

MEHMET AKİF ERSOY

## GENÇLİĞE HİTABE



### Ey Türk Gençliği!

Birinci vazifen, Türk İstiklâlini, Türk Cumhuriyetini ilelebet muhafaza ve müdafaa etmektir. Mevcudiyetinin ve istikbalinin yegâne temeli budur. Bu temel, senin, en kıymetli hazinendir. İstikbalde dahi, seni, bu hazineden mahrum etmek istiyecek dahili ve harici bedhahların olacaktır. Birgün, istiklâl ve Cumhuriyeti müdafaa mecburiyetine düşersen, vazifeye atılmak için, içinde bulunacağın vaziyetin imkân ve şeraitini düşünmeyeceksin! Bu imkân ve şerait, çok namüsaid bir mahiyette tezahür edebilir. İstiklâl ve Cumhuriyetine kastedecek düşmanlar, bütün dünyada emsali görülmemiş bir galibiyetin mümessili olabilirler. Cebren ve hile ile aziz vatanın bütün kaleleri zapt edilmiş, bütün tersanelerine girilmiş, bütün orduları dağıtılmış ve memleketin her köşesi bilfiil işgal edilmiş olabilir. Bütün bu şeraitten daha elim ve daha vahim olmak üzere, memleketin dahilinde, iktidara sahip olanlar gaflet ve dalâlet ve hattâ hıyanet içinde bulunabilirler. Hattâ bu iktidar sahipleri şahsi menfaatlerini müstevlilerin siyasi emelleriyle tevhit edebilirler. Millet, fakr-u zaruret içinde harap ve bitap düşmüş olabilir.

### Ey Türk İstikbalinin Evladı!

İşte, bu ahval ve şerait içinde dahi vazifen; Türk İstiklâl ve Cumhuriyetini kurtarmaktır. Muhtaç olduğun kudret damarlarındaki asil kanda mevcuttur.

**Gazi Mustafa Kemal ATATÜRK**

**20 Ekim 1927**



## Okul Bilgileri

<b>İli: ANKARA</b>		<b>İlçesi: KEÇİÖREN</b>	
<b>Adres:</b>	Basınevleri Mahallesi Basın Caddesi No:13	<b>Coğrafi Konum(link)</b>	<a href="https://kocem06.meb.k12.tr/tema/harita.php">https://kocem06.meb.k12.tr/tema/harita.php</a>
<b>Telefon Numarası:</b>	0312 326 38 38	<b>Faks Numarası:</b>	0312 326 38 36
<b>e-Posta Adresi:</b>	747459@meb.k12.tr	<b>Web sayfası adresi:</b>	Otistik.meb.k12.tr Kocem06.meb.k12.tr
<b>Kurum Kodu:</b>	747459/747557	<b>Öğretim Şekli:</b>	Tam Gün

# SUNUŞ

**“Eđitimdir ki bir milleti ya hür, bađımsız, Őanlı, yüksek bir topluluk halinde yaŐatır; ya da milleti esaret ve sefalete terk eder. “ (Mustafa Kemal Atatürk)**

“Bir milleti hür, bađımsız, Őanlı, yüksek bir topluluk haline getirecek olan eđitim, amaç ve hedefleri önceden belli olan, anlık kararlarla deđil de belli bir strateji dâhilinde yürütölen eđitimdir.” Mustafa Kemal Atatürk’ün sözlerinde vurguladıđı “eđitim” de ancak planlı bir eđitimle gerçekteŐir.

Keçiören Özel Eđitim Uygulama Okulu olarak bizler bilgi toplumunun gün geçtikçe artan bilgi arayışını karşılayabilmek için eđitim, öğretim, topluma hizmet görevlerimizi arttırmak hedefimizdir. Var olan milli ve manevi deđerlerimiz dođrultusunda dürüst, tarafsız, adil, sevgi dolu, iletişime açık, çözüm üreten, yenilikçi ve de önce insan anlayışına sahip bireyler yetiŐtirmek bizim temel hedefimizdir.

Bu hedeflerin gerçekteŐtirilmesi için stratejik amaç ve hedeflere ihtiyaç duyulmakta, amaç ve hedeflerin gerçekteŐtirilmesi sürecinde de iç ve dıŐ paydaŐ ilişkilerinin güçlü olması gerekmektedir. Keçiören Özel Eđitim Uygulama Okulu stratejik planlama çalışmasına önce durum tespiti, yani okulun SWOT analizi yapılarak başlanmıŐtır. Daha sonra SWOT sonuçlarına göre stratejik planlama aşamasına geçilmiŐtir. Bu süreçte okulun amaçları, hedefleri, hedeflere ulaşmak için gerekli stratejiler, eylem planı ve sonuçta başarı veya başarısızlıđın göstergeleri ortaya konulmuŐtur. Stratejik Plan' da belirlenen hedeflerimizi ne ölçüde gerçekteŐtirdiđimiz plan dönemi içindeki her yılsonunda gözden geçirilecek ve gereken revizyonlar yapılacaktır.

Keçiören Özel Eđitim Uygulama Okulu olarak Stratejik Planda (2024-2028) belirtilen amaç ve hedeflere ulaşarak, okulumuzun gelişimine ve kurumsallaŐmasına önemli katkılar sağlayacağına inanmaktayız. Stratejik Planımızın gelecek dört yıllık dönemde uygulamalara ışık tutarak, tüm paydaŐlarımızın güven ve desteđi ile başarıya ulaşacağına inanıyoruz. Planın hazırlanmasında emeđi geçenleri tebrik ederim, tüm paydaŐlarımıza teŐekkür ederim.

Aydın ÇALIŐKAN  
Okul Müdür V.

# İÇİNDEKİLER

## 1. GİRİŞ VE STRATEJİK PLANIN HAZIRLIK SÜRECİ

- 1.1. Strateji Geliştirme Kurulu ve Stratejik Plan Ekibi
- 1.2. Planlama Süreci

## 2. DURUM ANALİZİ

- 2.1. Kurumsal Tarihçe
- 2.2. Uygulanmakta Olan Planın Değerlendirilmesi
- 2.3. Mevzuat Analizi
- 2.4. Üst Politika Belgelerinin Analizi
- 2.5. Faaliyet Alanları ile Ürün ve Hizmetlerin Belirlenmesi
- 2.6. Paydaş Analizi
- 2.7. Kuruluş İçi Analiz

2.7.1. Teşkilat Yapısı

2.7.2. İnsan Kaynakları

2.7.3. Teknolojik

Düzyey2.7.4. Mali

Kaynaklar

2.7.5. İstatistik Veriler

2.8. Dış Çevre Analizi (Politik, Ekonomik, Sosyal, Teknolojik, Yasal ve Çevresel Çevre Analizi -PESTLE)

2.9. Güçlü ve Zayıf Yönler ile Fırsatlar ve Tehditler (GZFT) Analizi

2.10. Tespit ve İhtiyaçların Belirlenmesi

## 3. GELECEĞE BAKIŞ

3.1. Misyon

3.2. Vizyon

3.3. Temel Değerler

## 4. AMAÇ, HEDEF VE STRATEJİLERİN BELİRLENMESİ

4.1. Amaçlar

4.2. Hedefler

4.3. Performans Göstergeleri

4.4. Stratejilerin Belirlenmesi

4.5. Maliyetlendirme

## 5. İZLEME VE DEĞERLENDİRME

## 6. Tablo/Şekil/Grafikler/Ekler



# I. BÖLÜM

## GİRİŞ VE STRATEJİK PLANIN HAZIRLIK SÜRECİ





# 1. GİRİŞ VE STRATEJİK PLANIN HAZIRLIK SÜRECİ

## 1. Strateji Geliştirme Kurulu ve Stratejik Plan Ekibi

Stratejik Plan Üst Kurulu Bilgileri		Stratejik Plan Ekibi Bilgileri	
Adı Soyadı	Ünvanı	Adı Soyadı	Ünvanı
Aydın ÇALIŞKAN	OKUL MÜDÜR V.		
TUBA MISIRLI	MÜDÜR YARDIMCISI	HATİCE ŞAN	ÖĞRETMEN
BEYZA DÜLGER	REHBER ÖĞRETMEN	YASEMİN TOPRAK	ÖĞRETMEN
UĞUR SÜRÜL	ÖĞRETMEN	FATMA ABANUZOĞLU	HEMŞİRE
CENAN KAMIŞ	O.A.B. BAŞKANI	ESRA UYSAL	GÖNÜLLÜ VELİ

**Tablo 1. Strateji Geliştirme Kurulu ve Stratejik Plan Ekibi Tablosu**

## 2. Planlama Süreci:

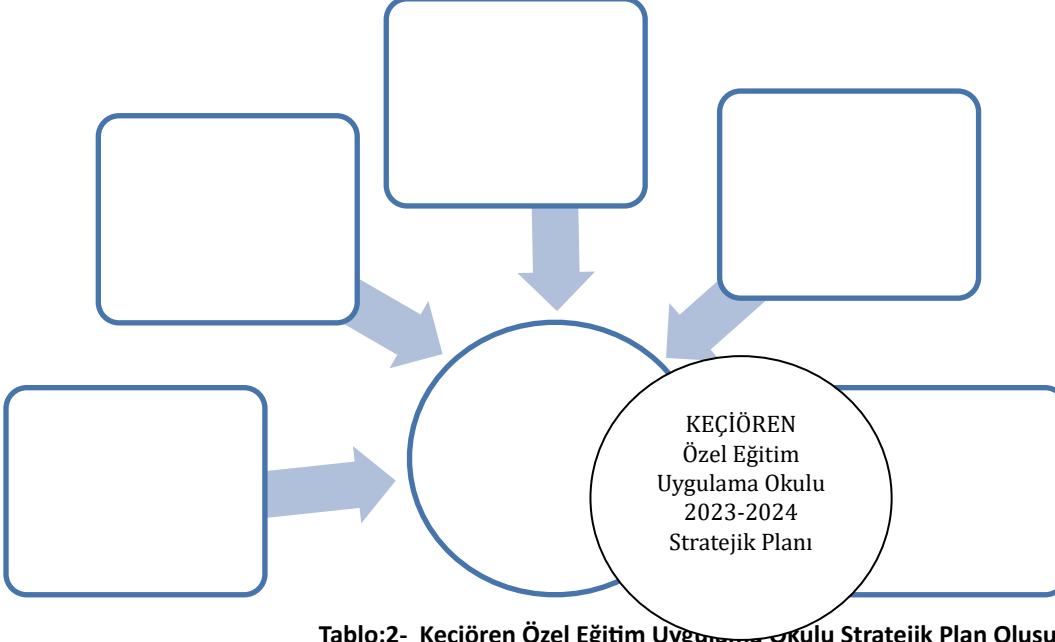
Keçiören Özel Eğitim Uygulama Okulunun 2024 – 2028 yıllarını kapsayacak plan dönemi hazırlanmaya başlanmıştır. Bu plan dönemi için yapılan çalışmalar;

- Okul Müdürümüz Hayati DOĞAN başkanlığında stratejik planlama üst kurulu oluşturulmuş, üst kurulda Okul Müdürü Bir Müdür Yardımcısı, bir rehber öğretmen, iki öğretmen ve okul aile birliği başkanı yer almışlardır.
- Müdür yardımcısı Tuba MISIRLI başkanlığında stratejik planlama ekibi kurulmuş, ekip içerisinde bir rehber öğretmen, 2 öğretmen, 1 okul hemşiresi ve gönüllü 1 veli olması sağlanmıştır.
- Üst kurul tarafından okulun yönetici ve personeliyle çeşitli aşamalarda toplantılar düzenlenip gerekli bilgilendirmeler yapılmıştır.
- Durum analizi aşamasında üst politika belgeleri Kalkınma Planları, yeni Hükümet Programı, Bakanlık Mevzuatı, Ankara MEM Stratejik Planı, Keçiören MEM Stratejik Planı, Millî Eğitim Şura Kararları, Avrupa Birliği müktesebatı ve ilerleme raporu, Millî Eğitim Kalite Çerçevesi, Bilgi Toplumu Stratejisi ve Eylem Planı, Hayat Boyu Öğrenme Strateji Belgesi, Strateji Belgesi, Ulusal Öğretmen Strateji Belgesi incelenmiştir.

Paydaş analizi yapılarak iç ve dış paydaşlarımız değerlendirilmiş, paydaşlar belirlenerek paydaş etki matrisi ile önceliklendirme yapılmıştır. Paydaş beklentileri, uyguladığımız anket, grup çalışmaları sonuçlarına göre analiz edilerek okuldan beklentiler tespit edilmiştir. Kurum çalışanlarının ve okul/kurum yöneticilerinin görüşleri alınarak GZFT analizi yapılmış, çıkan sonuçlar önem derecesine göre önceliklendirilmiştir. Kurum liderlerinin katıldığı toplantılarda kurumun varoluş nedeni de göz önünde bulundurularak görüşleri alınmış Vizyon, Misyon İlke ve Değerler güncellenmiştir. Bu çalışma bize, Okulumuzun mevcut durumunu göstermiştir.

hazırlanmasına Üst Kurul ve Stratejik Plan Ekibinin oluşturulması ile başlanmıştır. Ekip tarafından oluşturulan çalışma takvimi kapsamında ilk aşamada durum analizi çalışmaları yapılmış ve durum analizi aşamasında paydaşlarımızın plan sürecine aktif katılımını sağlamak üzere paydaş anketi, toplantı ve görüşmeler yapılmıştır. Durum analizi sonuçlarına göre vizyon, misyon ve değerler oluşturulduktan sonra, belirlenen temalar doğrultusunda geleceğe yönelim bölümüne geçilerek okulumuzun amaç, hedef, gösterge ve eylemleri belirlenmiştir.

### Stratejik Plan Oluşum Şeması



Tablo:2- Keçiören Özel Eğitim Uygulama Okulu Stratejik Plan Oluşum Şeması



## II.BÖLÜM DURUM ANALİZİ



## 2. DURUM ANALİZİ

Her çocuğun bir diğferinden farklı olduđu ve bu nedenle de eđitim her bir birey iin, bireysel temelli olmasının gerekliliđi, ađdađ eđitim anlayışının zünü oluřturmaktadır. Oysa yıllarca vurgulanan normal eđitim-zel eđitim gibi temelde iyi niyetle yapılan bir ayırım, zel eđitim gereksinimi olan bireylerin normal bireyler ve engelli bireyler diye iki kutba ayrılmasına neden olmuř ve zihinlerde bu iki grup ok farklı yerlere oturtulmuřtur. řüphesiz, zihinsel, duygusal, iletiřimle ilgili duygusal, sosyal, fiziksel zellikleri nedeniyle normal eđitim sreci ierisinde daha zel hizmetlere gereksinim duyan bireyler iin farklı eđitsel abalara ihtiya vardır. zel gereksinimi olan ocuklar iin zel eđitim anlayışi normaldir. Fakat ocukları etiketleyerek adeta bir mıknaatsın iki kutbu gibi gstermek yanlıřtır. Bugn artık bu yanlıřtan dnlmeye alıřılmaktadır. Elimizdeki imknları kullanarak bu sorunları zebilemek ve yeni kaynaklar yaratabilmek iin okul geliřim planı hazırlamak zere Stratejik Plan Hazırlama Ekibi kurduk. Yapılan toplantıda okulumuz đrencilerine ynelik yapılacak alıřmaları ve ekipleri belirledik.

Setiđimiz amalar dođrultusunda kısa dnemli amaları ve đretimsel amaları belirleyerek alıřmalarımıza bařladık.

Keiren zel Eđitim Uygulama Okulu

Stratejik Plan Hazırlama Ekibi

## 1. Kurumsal Tarihçe

Binamız 1963 Eğitim ve Öğretim yılında Tarım ve Köy İşleri Bakanlığına bağlı olarak ev ekonomisti yetiştirmek üzere Ev Ekonomisti Meslek Lisesi adı altında eğitim ve öğretime başlamıştır. 2006 yılına kadar Tarım ve Köy İşleri Bakanlığına bağlı olarak eğitim ve öğretime devam etmiştir. Ancak 2006 yılında çıkarılan 5450 sayılı yasa ile Tarım ve Köy İşleri Bakanlığında Milli Eğitim Bakanlığına devredilmiştir. Devir işleminden sonra 2006-2007 eğitim öğretim yılında okulun adı Keçiören Tarım Meslek Lisesi olarak değiştirilmiştir. 2007 yılında Keçiören Teknik ve Endüstri Meslek Lisesi Ek Pansiyon binası olarak tadilat görmüştür. Tadilat sonrası 4 yıla yakın boş kalan bina, 27/05/2011 Tarihinde Milli Eğitim Bakanlığınca Özel Eğitim Rehberlik ve Danışma Hizmetleri Genel Müdürlüğüne, Keçiören Özel Eğitim Uygulama Okulu adıyla bağımsız gündüzlü bir Özel Eğitim Okulu açılması için devredilmiştir. Okulumuz Eylül 2011'de Eğitim – Öğretime başlamıştır, bina özel gereksinimli öğrenciler için yeniden düzenlenmiştir.

Gündüzlü eğitim veren okulumuzda sekiz yıl boyunca ve gün içinde 09.40 – 15.00 (6 Ders Saati) arasında eğitim öğretim verilmektedir.

Öğrencilerimizin öğle yemeği ihtiyaçları anlaşmalı yemek firması tarafından karşılanmaktadır. Keçiören ilçesinden öğrenciler alınmakta ve öğrencilerimizin ulaşımı servisler tarafından ücretsiz olarak sağlanmaktadır.

## 2. Uygulanmakta Olan Stratejik Planın Değerlendirilmesi

Okulumuz 2019-2023 Stratejik Planı'nda 2019-2023 Stratejik Planımızda ..... Stratejik amaç, .... hedef, ..... strateji ve bu stratejilerimiz altında ..... eylemimiz bulunmaktadır.

2019 yılı son aylarında yeni bir salgın olarak tüm dünyayı etkileyen yeni salgın koronavirüsün (COVID-19) kısa sürede hızlı yayılması ve ölümcül riskler taşıması sonrasında Dünya Sağlık Örgütü tarafından "Küresel Salgın" olarak kabul edilmiştir. Okulumuz; COVID-19 salgın sürecini ilk aylardan itibaren aktif bir şekilde takip etmiş ve Bakanlığımızın eğitime ara verme kararını açıkladığı dönemde tüm hazırlıklarını İlçe Milli Eğitim Müdürlüğü ile koordineli olarak tamamlamıştır. Bu süreç, okulumuzun gerekli durumlarda eğitim ve öğretim faaliyetlerini çevrimiçi ortamlarda yapma ve hizmet alanlarını dijitalleştirme eğilimlerini güçlendirmiştir.

2021 yılının ilk yarısı boyunca dünyada ve ülkemizde görülmekte olan salgın nedeniyle alınan tedbirler kapsamında eğitim öğretim çevrimiçi olarak gerçekleşmiştir. 2021-2022 eğitim öğretim yılının eylül ayında başlamasıyla birlikte ülkemizde kesintisiz yüz yüze eğitim öğretime geçilmiştir. Bu kapsamda 2021 yılının kısmen uzaktan kısmen yüz yüze eğitimin yapıldığı bir yıl olması nedeniyle bazı performans göstergelerinde izleme ve değerlendirme açısından bazı hedeflere beklenen düzeyde ulaşılamamıştır.

2021 yılı sonu verilerine göre 2019-2023 Stratejik Plan'ında yer alan performans göstergelerinden 2018 yılına (başlangıç değeri) göre gerileme gözlenenler ve %0- 49,99 gerçekleşme sağlananlara ilişkin değerlendirme yaptığımızda; özel gereksinimi olan çocuklar için nitelikli eğitime erişim konusunda zorlukları da beraberinde getirmiştir. Özellikle salgının ilk yılında okulumuzun belirsiz aralıklarla kapalı olması, alışıldık düzenleri bozulan ve uzaktan eğitime erişim imkânları kısıtlı olan özel gereksinimli öğrenciler için zorlayıcı olmuştur. Sosyal etkinliklerin büyük bir çoğunluğu iptal edilmiş, ertelenmiş ya da bir araya gelince salgının bulaşma riski nedeniyle kısıtlı sayılarla gerçekleşmesi bu performans göstergelerine ulaşılamamasında büyük etkisi olmuştur.

2022 yılı izleme ve değerlendirme sonuçları okulumuz performansının; salgın sonrası yüz yüze eğitime geçilmesi, dezavantajlı grupların desteklenmesi, zorunlu eğitimde okullaşma, bilişim altyapısının güçlendirilmesi, uzaktan eğitim kapasitesinin artırılması, gibi konularda önceki yıllara göre arttığını göstermektedir. Öğrenci başarısı ve öğrenme kazanımlarında önemli iyileşmeler sağlanmıştır.

Okulumuzun 2019-2023 Stratejik planı gerçekleşme bulguları; bilişim altyapısının güçlendirilmesi, ortaöğretime hazırlık ve uyum programına katılımın artması gibi pek çok konuda önemli ilerlemeler kaydettiğini göstermektedir.

Bir önceki planın izleme ve değerlendirilmesi için kullanabileceğiniz örnek tablodur 2019-2023 Stratejik Plan Amaç ve hedeflerinize göre düzenleyiniz.

Tablo...: 2019-2023 Stratejik Plan Değerlendirme Tablosu

Amaç/ Hedef	Performans Göstergesi Sayısı	2020 Gerçekleşme i	2021 Gerçekleşme i	2022 Gerçekleşme i	2023 Gerçekleşme i
----------------	---------------------------------	--------------------------	--------------------------	--------------------------	--------------------------

1.1 HEDEF					
1.2 HEDEF					
1.3 HEDEF					
2.1 HEDEF					
2.2 HEDEF					
3.1 HEDEF					
3.2 HEDEF					
3.3 HEDEF					
4.1 HEDEF					
4.2 HEDEF					
4.3 HEDEF	20				
4.4 HEDEF	19				
5.1 HEDEF					
5.2 HEDEF					
5.3 HEDEF					
6.1 HEDEF					
6.2 HEDEF					
6.3 HEDEF					
6.4 HEDEF					
7.1 HEDEF					

### 3. Yasal Yükümlülükler ve Mevzuat Analizi

31.05.2006 tarih ve 26184 sayılı Resmî Gazete

(Değişiklik: 14.03.2009 / R.G. : 27169)

(Değişiklik: 31.07.2009 / R.G. : 27305)

(573 sayılı Özel Eğitim Hakkında Kanun Hükmünde Kararname )

**Özel Eğitim Hizmetleri Yönetmeliği MADDE 93** – Bu Yönetmelikte hüküm bulunmayan hususlarda;  
14/6/1973 tarihli ve 1739 sayılı Millî Eğitim Temel Kanunu, 1/7/2005 tarihli ve 5378 sayılı Özürlüler ve

Bazı Kanun Hükmünde Kararnamelerde Değişiklik Yapılması Hakkında Kanunu ve 30/5/1997 tarihli ve 573 sayılı Özel Eğitim Hakkında Kanun Hükmünde Kararname **kanunlarına** dayanılarak çıkarılan yönetmelik hükümleri ile ilgili diğer kanun ve yönetmelik hükümleri uygulanır.

(2) Özel eğitime ihtiyacı olan bireyler için açılan her tür ve kademedeki gündüzlü veya yatılı okul ve kurumlarda; eğitim-öğretim hizmetlerinin yürütülmesiyle ilgili iş ve işlemlerde, okul ve kurumların özelliğine göre; bu Yönetmelik hükümleri ile Bakanlığın okul öncesi, ilköğretim, ortaöğretim ve yaygın eğitim kurumlarıyla ilgili mevzuat hükümleri birlikte uygulanır.

14/9/2011 tarihli ve 28054 sayılı resmi gazetede yayınlanarak yürürlüğe giren 652 sayılı MEB'nin teşkilat ve görevleri hakkında kanun hükmünde kararnameye göre belirlenen Bakanlığın görevlerinden 5. Maddedeki “ engellilerin ve toplumun özel ilgi bekleyen diğer kesimlerinin eğitime katılımını yaygınlaştıracak politika ve stratejiler geliştirmek, uygulamak ve uygulamasını koordine etmek” amacını alarak hedeflerimizi belirledik.

<b>YASAL YÜKÜMLÜLÜK (GÖREVLER)</b>	<b>DAYANAK(KANUN, YÖNETMELİK, GENELGE, YÖNERGE)</b>
<b>Atama</b>	657 Sayılı Devlet Memurları Kanunu
	Milli Eğitim Bakanlığına Bağlı Okul ve Kurumların Yönetici ve Öğretmenlerinin Norm Kadrolarına İlişkin Yönetmelik
	Milli Eğitim Bakanlığı Eğitim Kurumları Yöneticilerinin Atama ve Yer Değiştirmelerine İlişkin Yönetmelik
	Milli Eğitim Bakanlığı Öğretmenlerinin Atama ve Yer Değiştirme Yönetmeliği
<b>Ödül, Disiplin</b>	Devlet Memurları Kanunu
	6528 Sayılı Milli Eğitim Temel Kanunu İle Bazı Kanun ve Kanun Hükmünde Kararnamelerde Değişiklik Yapılmasına Dair Kanun
	Milli Eğitim Bakanlığı Personeline Başarı, Üstün Başarı ve Ödül Verilmesine Dair Yönerge
	Milli Eğitim Bakanlığı Disiplin Amirleri Yönetmeliği
	1739 Sayılı Milli Eğitim Temel Kanunu 16



<b>Okul Yönetimi</b>	Milli Eğitim Bakanlığı İlköğretim Kurumları Yönetmeliği
	Milli Eğitim Bakanlığı Okul Aile Birliği Yönetmeliği
	Milli Eğitim Bakanlığı Eğitim Bölgeleri ve Eğitim Kurulları Yönergesi
	MEB Yönetici ve Öğretmenlerin Ders ve Ek Ders Saatlerine İlişkin Karar
	Taşınır Mal Yönetmeliği
<b>Eğitim-Öğretim</b>	Anayasa
	1739 Sayılı Milli Eğitim Temel Kanunu
	222 Sayılı İlköğretim ve Eğitim Kanunu
	6287 Sayılı İlköğretim ve Eğitim Kanunu ile Bazı Kanunlarda Değişiklik Yapılmasına Dair Kanun
	Milli Eğitim Bakanlığı İlköğretim Kurumları Yönetmeliği
	Milli Eğitim Bakanlığı Eğitim Öğretim Çalışmalarının Planlı Yürütülmesine İlişkin Yönerge
	Milli Eğitim Bakanlığı Öğrenci Yetiştirme Kursları Yönergesi
	Milli Eğitim Bakanlığı Ders Kitapları ve Eğitim Araçları Yönetmeliği
	Milli Eğitim Bakanlığı Öğrencilerin Ders Dışı Eğitim ve Öğretim Faaliyetleri Hakkında Yönetmelik
<b>Personel İşleri</b>	Milli Eğitim Bakanlığı Personel İzin Yönergesi
	Devlet Memurları Tedavi ve Cenaze Giderleri Yönetmeliği
	Kamu Kurum ve Kuruluşlarında Çalışan Personelin Kılık Kıyafet Yönetmeliği
	Memurların Hastalık Raporlarını Verecek Hekim ve Sağlık Kurulları Hakkındaki Yönetmelik
	Milli Eğitim Bakanlığı Personeli Görevde Yükseltme ve Unvan Değişikliği Yönetmeliği
	Öğretmenlik Kariyer Basamaklarında Yükseltme Yönetmeliği
<b>Mühür, Yazışma, Arşiv</b>	Resmi Mühür Yönetmeliği
	Resmi Yazışmalarda Uygulanacak Usul ve Esaslar Hakkındaki Yönetmelik
	Milli Eğitim Bakanlığı Evrak Yönergesi
	Milli Eğitim Bakanlığı Arşiv Hizmetleri Yönetmeliği
<b>Rehberlik ve Sosyal Etkinlikler</b>	Milli Eğitim Bakanlığı Rehberlik ve Psikolojik Danışma Hizmetleri Yönet.
	Okul Spor Kulüpleri Yönetmeliği
	Milli Eğitim Bakanlığı İlköğretim ve Ortaöğretim Sosyal Etkinlikler Yönetmeliği
<b>Öğrenci İşleri</b>	Milli Eğitim Bakanlığı İlköğretim Kurumları Yönetmeliği
	Milli Eğitim Bakanlığı Demokrasi Eğitimi ve Okul Meclisleri Yönergesi
	Okul Servis Araçları Hizmet Yönetmeliği
<b>İsim ve Tanıtım</b>	Milli Eğitim Bakanlığı Kurum Tanıtım Yönetmeliği
	Milli Eğitim Bakanlığına Bağlı Kurumlara Ait Açma, Kapatma ve Ad Verme Yönetmeliği
<b>Sivil Savunma</b>	Sabotajlara Karşı Koruma Yönetmeliği
	Binaların Yangından Korunması Hakkındaki Yönetmelik
	Daire ve Müesseseler İçin Sivil Savunma İşleri Kılavuzu

Tablo 3. Yasal Yükümlülük Tablosu

## 4. Üst Politika Belgeleri Analizi

Tablo 4. Üst Politika Belgeleri Analizi Tablosu

ÜST POLİTİKA BELGESİ	İLGİLİ BÖLÜM/REFERANS	VERİLEN GÖREVLER/İHTİYAÇLAR
<b>Keçiören İlçe Millî Eğitim Müdürlüğü 2024-2028 Stratejik Planı</b>	Tümü	Tümü
<b>Kalkınma Planı</b>	1.Eğitim Altyapısı Geliştirme 2. Erişilebilirlik ve Kapsayıcılık 3. Kaliteli Eğitim Sunumu 4. Mesleki Eğitim ve Beceri Geliştirme 5. Eğitim Yönetimi ve İdare 1. 6. Eğitim ve Teknoloji Entegrasyonu	1. Temel Eğitimin Erişilebilirliği ve Kalitesi 2. Eğitimde Fırsat Eşitliği 3. Eğitim Kalitesinin İyileştirilmesi ve Verimliliğin Artırılması 4. Teknoloji Kullanımının Teşviki Mesleki Eğitim ve Okul Sonrası Destek
<b>Millî Eğitim KaliteÇerçevesi</b>	Eğitim ve Öğretim Hizmetlerinin Niteliği	Öğrenci temel öğrenme kazanımlarının edinilmesinde doğrudan etkiye sahip beşerî, malî ve fiziksel alt yapı, Hazır oluş, Eğitim ortamı ve çevre, Sosyal tarafların katılımı, Hayat boyu öğrenme, Hareketlilik ile başarı ve geçişleri
<b>Keçiören Belediyesi 2020-2024 Stratejik Planı</b>	Amaç 2 Hedef 2.2	Keçiören İlçesi'nde yaşayan vatandaşlarımıza sunulan eğitim ve sosyal etkinliklerde talebin en az %90'ı karşılanacak, Yaşam ve Kültür Merkezi gibi alanlarda ise talebin kapasite dahilinde %100'ü karşılanacak ve kaliteli hizmet kapasitesi artırılabacaktır.

## 5. Faaliyet Alanları ile Ürün/Hizmetlerin Belirlenmesi

Faaliyet Alanı	Ürün/Hizmetler
Öğretim-eğitim faaliyetleri	<ul style="list-style-type: none"><li>Kanun, tüzük, yönetmelik, yönerge, program, genelge ve emirlerle tespit edilen eğitim amaçlarının okulda gerçekleştirilmesini sağlamak,</li><li>Eğitim faaliyetlerinin Atatürk ilke ve inkılâpları doğrultusunda yürütülmesini takip etmek, okulda öğrencilerin her türlü bölücü, yıkıcı ve zararlı etkilerden korunmasını sağlayıcı tedbirler almak,</li><li>Türk dili, Türk tarihi, Türk kültürü ve güzel sanatlar alanındaki çalışmalar ile yakından ilgilenerek, öğrencilerin özelliği gereği uygulanabildiği maksimum seviyede çalışmaların faydalı bir şekilde yürütülmesini sağlamak,</li><li>Okuldaki öğrencilerin bilgi seviyesini yükseltmek, bağımsız iş yapabileme becerilerini artırmak için gerekli tedbirleri almak,</li><li>Öğretim yılı başında ve sonunda ve ikinci dönem başında olmak üzere öğretmenlerle toplantılar düzenlemek,</li><li>BEP BİRİMİ ve RHYK kurulların mevzuata uygun olarak çalışmasını sağlamak,</li><li>Okulda eğitim programlarının uygulanması sırasında görülen aksaklıkları tespit etmek, düzeltilmesi için ilgili makamlara rapor sunma</li><li>Öğrencilerinin tamamının özel eğitime muhtaç çocuklardan oluştuğu okulumuzda eğitim ile ilgili tedbirleri almak,</li></ul>
Rehberlik faaliyetleri	<ul style="list-style-type: none"><li>Öğrencilere rehberlik yapmak</li><li>Velilere rehberlik etmek</li><li>Rehberlik faaliyetlerini yürütmek</li></ul>
Sosyal faaliyetler	<ul style="list-style-type: none"><li>Belirli gün ve haftalar ile ilgili kutlamalar</li></ul>
Sportif faaliyetler	<ul style="list-style-type: none"><li>il/ilçe içi sportif faaliyetler</li></ul>
Kültürel ve sanatsal faaliyetler	<ul style="list-style-type: none"><li>Özel günlerde açılan sergiler ve etkinlik organizasyon programları</li></ul>
İnsan kaynakları faaliyetleri	<ul style="list-style-type: none"><li>Okuldaki personelden görevlerinde üstün başarıları tespit edilenlerin taltif edilmelerini sağlamak amacıyla ilgili makamlara teklifte bulunmak,</li><li>Okulda görevli öğretmen ve diğer personele gerektiğinde yetkisi dâhilinde bulunan disiplin işlemlerini uygulamak,</li><li>Öğretmen ve diğer personelin terfi, izin, adaylık, emeklilik gibi özlük haklarına ilişkin işlemlerden yetkisi dâhilinde olanların sonuçlandırılmasını sağlamak,</li><li>İhtiyaç halinde ücretli öğretmen görevlendirilmesini İlçe Milli Eğitim yardımıyla sağlamak</li></ul>
Okul aile birliği faaliyetleri	<ul style="list-style-type: none"><li>Eğitim Öğretim yılı içinde öğrencilerimizin temel gereksinimlerini karşılayacak mali harcamalar.</li></ul>
Öğrencilere yönelik faaliyetler	<ul style="list-style-type: none"><li>Günlük yaşam kalitelerini arttırıcı etkinlikler</li></ul>
Ölçme değerlendirme faaliyetleri	<ul style="list-style-type: none"><li>Gün içinde, haftalık ve aylık ölçme değerlendirme programları</li></ul>
Öğrenme ortamlarına yönelik faaliyetler	<ul style="list-style-type: none"><li>Sınıf içi faaliyetlerin güncel tutulması</li><li>Beden Eğitimi dersinde uygulanan fiziksel aktiviteler</li><li>Müzik Dersi gelişim etkinlikleri</li><li>Görsel Sanatlar Dersi ince motor gelişim etkinlikleri</li></ul>
Ders dışı faaliyetler	<ul style="list-style-type: none"><li>Aile katılım etkinlikleri</li><li>Geziler</li></ul>

Tablo 5. Faaliyet Alanlar/Ürün ve Hizmetler Tablosu

<b>ÜRÜN VE HİZMETLER</b>	
Öğrenci kayıt, kabul ve devam işleri	Eğitim hizmetleri
Öğrenci başarısının değerlendirilmesi	Öğretim hizmetleri
Sınav işleri	Toplum hizmetleri
Sınıf geçme işleri	Kulüp çalışmaları
Öğrenim belgesi düzenleme işleri	Öğrenim Belgesi
Personel işleri	Sosyal, kültürel ve sportif etkinlikler
Öğrenci davranışlarının değerlendirilmesi	Burs hizmetleri
Öğrenci sağlığı ve güvenliği	Bilimsel araştırmalar
Okul çevre ilişkileri	Yaygın eğitim
Rehberlik	Mezunlar (Öğrenci)

**Tablo 6. Ürün ve Hizmet Tablosu**

## 6. Paydaş Analizi

Kurumumuzun temel paydaşları öğrenci, veli ve öğretmen olmakla birlikte eğitimin dışsal etkisi nedeniyle okul çevresinde etkileşim içinde olunan geniş bir paydaş kitlesi bulunmaktadır. Paydaşlarımızın görüşleri anket, toplantı, dilek ve istek kutuları, elektronik ortamda iletilen önerilerde dâhil olmak üzere çeşitli yöntemlerle sürekli olarak alınmaktadır.

2024-2028 Stratejik Planlama Ekibi olarak planımızın hazırlanması aşamasında katılımcı bir yapı oluşturmak için ilgili tarafların görüşlerinin alınması ve plana dahil edilmesi gerekli görülmüş ve bu amaçla paydaş analizi çalışması yapılmıştır. Ekibimiz tarafından iç ve dış paydaşlar belirlenmiş, bunların önceliklerinin tespiti yapılmıştır.

### PAYDAŞ ANALİZİ

Tablo 8. Paydaş Analizi Tablosu

PAYDAŞIN ADI	PAYDAŞ TÜRÜ	NEDEN PAYDAŞ	HED EF KİT LE / YAR ARL ANI CI	TE ME L ORT AK	STR ATE JİK ORT AK	ÇA LIŞ AN	TED ARİ KÇİ
Keçiören Kaymakamlığı	Dış Paydaş	Kurumumuzun üstü konumunda olup, hesap verilecek mercidir.		√			
İlçe Milli Eğitim Müdürlüğü	Dış Paydaş	Müdürlüğüne bağlı okul ve kurumları belli bir plan dâhilinde yönetmek ve denetlemek, inceleme ve soruşturma işlerini yürütmek.	√	√			
Kayıt bölgesinde yer alan okullar	Dış Paydaş	İlk ve Ortaokullar tedarikçi konumundadır. Ortaöğretimler stratejik ortağımızdır.	√	√	√		√
Yönetici, Kurul/ Komisyon/ Kulüp Başkanları ve Öğretmenler	İç Paydaş	Hizmet veren personeldir.	√	√	√	√	
Öğrenciler	İç Paydaş	Hizmetin sunulduğu paydaşlardır. İç ve dış paydaş kabul edilebileceği gibi iç paydaş görülmesi daha uygundur.	√	√	√		
Okul Aile Birliği	İç Paydaş	Okulun eğitim öğretim ortamları ve imkânlarının zenginleştirilmesi için çalışır.		√	√	√	√
Memur ve Hizmetliler	İç Paydaş	Görevli personeldir.		√	√	√	
Keçiören Belediyesi	Dış Paydaş	Çevre düzenlemesi altyapıyı hazırlar.	√		√		√
Sendikalar	Dış Paydaş	Personel örgütlenmesi yapar.			√	√	
Keçiören Rehberlik ve Araştırma Merkezi	Dış Paydaş	Okulumuza gelecek öğrenciler için yönlendirme yapmaktadır.	√		√		√

## PAYDAŞ ÖNEM ETKİ MATRİSİ

Tablo 9. Paydaş Önem Etki Matrisi Tablosu

Paydaşlar	Kurum İçi-Dışı		Paydaş Türü					
	İç Paydaş	Dış Paydaş	Lider	Çalışanlar	Hedef Kitle	Temel Ortak	Stratejik Ortak	Tedarikçi
Yöneticilerimiz	√		√	√				
Öğretmen	√		√	√				
Öğrenci	√				√			
Veli	√				√		0	0
Okul Aile Birliği	√				√	√	√	
Memur ve Hizmetliler	√			√				
Keçiören Kaymakamlığı		√				√	√	
Keçiören İlçe Milli Eğitim Müdürlüğü		√				√		
Keçiören Belediye Başkanlığı		√					√	√
Keçiören Rehberlik ve Araştırma Merkezi		√				√		
Semt Karakolu		√					√	√
Üniversiteler		√			0		√	0
Eğitim Sendikaları		√					0	
İlçe Toplum Sağlığı Merkezi		√					√	
Semt Kliniği		√					√	
Sivil Toplum Kuruluşları (Vakıf-Dernek)		√					0	0
Okul Servis İşletmecisi		√					√	√

## Yararlanıcı Ürün Hizmet Matrisi

Tablo 11. Yararlanıcı Ürün Hizmet Matrisi Tablosu

Ürün/Hizmet	Pers onel işleri	Reh berlik ve Yönl endirme	Öğre nci başa rısını n deđe rlen dirilm esi	Öğre nci kayıt , kabu l ve deva m işleri	Öğre ncile re Ücre tsiz Ders Kita bı Dađı tım	Sına v işleri	Sınıf geç me işleri	Öğre nim belg esi	Spor tif Faali yetle r	Sosy al ve Kült ürel Faali yetle r	Öğre nci davr anısl arını n deđe rlen dirilm esi	Öğre nci sađlı ğı ve güve nliđi	Mez unlar (Öğr enci)	Öğre nci Serv isleri	Eđiti m-Öğre timi ve Yön etimi Geli ştirm e Çalıř malar ı	Fizik i Nitelik Geli ştirm e Çalıř malar ı	Okul çevr e iliřki leri
Keçiören Kaymakamlığı	√				√					√					√	√	
Keçiören İlçe Milli Eğitim Müdürlüğü	√	√	√	√	√	√	√	√	√	√	√	√	√	√	√	√	√
Kayıt bölgesinde yer alan okullar		√							√	√					√	√	√
Kurul/ Komisyon/ Kulüp Başkanları	√	√	√	√	√	√	√	√	√	√	√	√	√	√	√	√	√
Öğretmenler	√	√	√		√	√	√		√	√	√	√	√	√	√		√
Öğrenciler		√			√	√			√	√		√	√	√			√
Okul aile birliđi																√	√
Memur ve Hizmetli	√															√	√

Keçiören Belediyesi									√	√					√	√
Eğitim Sendikaları	√														√	√
Keçiören Rehberlik ve Araştırma Merkezi		√														

## PAYDAŞ ANKETLERİNE İLİŞKİN ORTAYA ÇIKAN TEMEL SONUÇLAR:

Kurumumuzun temel paydaşları öğrenci, veli ve öğretmen olmakla birlikte eğitimin dışsal etkisi nedeniyle okul çevresinde etkileşim içinde olunan geniş bir paydaş kitlesi bulunmaktadır. Paydaşlarımızın görüşleri anket, toplantı, dilek ve istek kutuları, elektronik ortamda iletilen önerilerde dâhil olmak üzere çeşitli yöntemlerle sürekli olarak alınmaktadır.

Paydaş anketlerine ilişkin ortaya çıkan temel sonuçlara altta yer verilmiştir

### 1. ÖĞRENCİ ANKETİ SONUÇLARI:

Öğrencilerimizin Otizmli, Orta-Ağır Zihinsel ve bedensel Yetersizlikleri sebebiyle Öğrenci Anketi çalışmaları uygulanmamıştır. Bazı Orta –Ağır Bedensel ve zihinsel yetersizliği olan Öğrencilere sözlü olarak sorulan anket sorularına verdikleri cevaplar ile öğrencilerimizin yapılan eğitim ve öğretimden, okuldan, öğretmen ve çalışanlardan memnun oldukları, okula aidiyet kazandıkları, okulda buldukları zaman içerisinde eğitimden memnun olduklarını ifade etmişlerdir. Görevimiz öğrencilerimizi, toplumsal hayatın içinde tutarken onları memnun etmek ve toplumsal yaşam becerilerini kazandırarak toplum içinde aileleri ile birlikte engelli bireyler olarak yaşama alışmalarını ve tutunmalarını sağlamaktır. Onların okulumuzda geçirmiş oldukları zaman içinde okula, öğretmenlere, çalışanlara, karşı olumlu tepkiler vererek okula devam etmeleri ve onların mutlu ve huzurlu olmaları okulumuzun, idarecilerin, öğretmenlerin ve diğer çalışanlarımızın özverili çalışmalarının sonucudur. Çalışmalarımıza, okulumuzun Vizyon-Misyon hedef ve amaçlarımız doğrultusunda devam ederek hizmetlerimizi sürdüreceğiz



## 2. ÖĞRETMEN ANKETİ SONUÇLARI:

SIRA	GÖSTERGELER	SONUÇLA R %	SONUÇLA R %
1	Okulumuzda alınan kararlar, çalışanların katılımıyla alınır.	10.00	90.00
2	Kurumdaki tüm duyurular çalışanlara zamanında iletilir.	10.00	90.00
3	Her türlü ödüllendirmede adil olma, tarafsızlık ve objektiflik esastır.	10.00	90.00
4	Kendimi, okulun değerli bir üyesi olarak görürüm.	00.00	100.00
5	Çalıştığım okul bana kendimi geliştirme imkânı tanımaktadır.	10.00	90.00
6	Okul, teknik araç ve gereç yönünden yeterli donanıma sahiptir.	10.00	90.00
7	Okulda çalışanlara yönelik sosyal ve kültürel faaliyetler düzenlenir.	20.00	80.00
8	Okulda öğretmenler arasında ayrım yapılmamaktadır.	10.00	90.00
9	Okulumuzda yerelde ve toplum üzerinde olumlu etki bırakacak çalışmalar yapmaktadır.	10.00	90.00
10	Yöneticilerimiz, yaratıcı ve yenilikçi düşüncelerin üretilmesini teşvik etmektedir.	05.00	95.00
11	Yöneticiler, okulun vizyonunu, stratejilerini, iyileştirmeye açık alanlarını vs. çalışanlarla paylaşır.	05.00	95.00
12	Okulumuzda sadece öğretmenlerin kullanımına tahsis edilmiş yerler yeterlidir.	10.00	90.00
13	Alanıma ilişkin yenilik ve gelişmeleri takip eder ve kendimi güncellerim.	10.00	90.00

**Tablo: 12 Öğretmen Anketi Sonuçları Tablosu**

### 3. VELİ ANKETİ SONUÇLARI:

Sıra	GÖSRTERGELER	SONUÇLAR %	SONUÇLAR %
1	Kendimi, okulun değerli bir üyesi olarak görürüm..	24.00	480.00
2	Bizi ilgilendiren okul duyurularını zamanında öğreniyorum.	24.00	480.00
3	Öğrencimle ilgili konularda okulda rehberlik hizmeti alabiliyorum.	13.00	260.00
4	Okula ilettiğim istek ve şikâyetlerim dikkate alınıyor.	11.00	220.00
5	Öğretmenler yeniliğe açık olarak derslerin işlenişinde çeşitli yöntemler kullanmaktadır.	20.00	400.00
6	Okulda yabancı kişilere karşı güvenlik önlemleri alınmaktadır.	16.00	320.00
7	Okulda bizleri ilgilendiren kararlarda görüşlerimiz dikkate alınır.	13.00	260.00
8	E-Okul Veli Bilgilendirme Sistemi ile okulun internet sayfasını düzenli olarak takip ediyorum.	17.00	340.00
9	Çocuğumun okulunu sevdiğini ve öğretmenleriyle iyi anlaştığını düşünüyorum.	24.00	480.00
10	Okul, teknik araç ve gereç yönünden yeterli donanıma sahiptir.	16.00	320.00
11	Okul her zaman temiz ve bakımlıdır.	23.00	460.00
12	Okulun binası ve diğer fiziki mekânlar yeterlidir.	11.00	220.00
13	Okulumuzda yeterli miktarda sanatsal ve kültürel faaliyetler düzenlenmektedir.	11.00	220.00

Tablo:14

Tablo: 13 Veli Anketi Sonuçları Tablosu



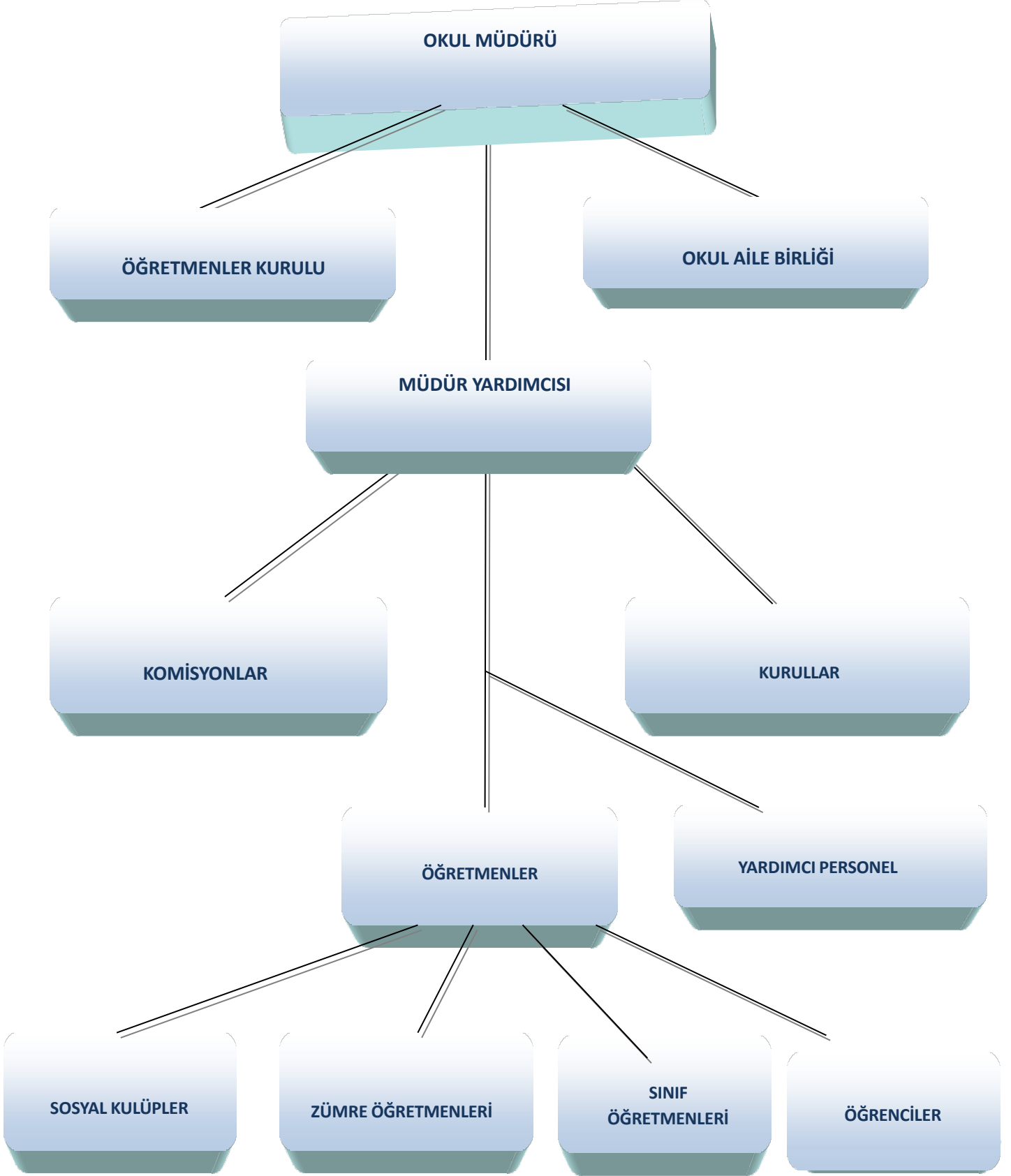
## 7. Okul/Kurum İçi Analiz

### 2.7.1. Teşkilat Yapısı

#### TEŞKİLAT ŞEMASI

### 2.7.2. İnsan Kaynakları

Okulumuzun çalışanlarına ilişkin bilgiler alta yer alan tabloda belirtilmiştir.



Ünvan	Erkek	Kadın	Toplam
Okul Müdürü ve Müdür Yardımcısı	2	1	3
Sınıf Öğretmeni( Özel Eğitim Öğretmeni)	0	0	0
Branş Öğretmeni	1	2	3
Rehber Öğretmen	0	1	1
Ücretli Öğretmen	2	25	27
İdari Personel	-	-	-
Okul Hemşiresi		2	2
Yardımcı Personel	1	2	3
Güvenlik Personeli	-	-	-
<b>Toplam Çalışan Sayıları</b>	<b>6</b>	<b>33</b>	<b>39</b>

Tablo 15. Okul Çalışanları Tablosu

## 2. İnsan Kaynakları

GÖREVLERİ
<p><b>Okul Müdürü;</b></p> <ol style="list-style-type: none"> <li>Ders okutmak</li> <li>Kanun, tüzük, yönetmelik, yönerge, program ve emirlere uygun olarak görevlerini yürütmeye,</li> <li>Okulu düzene koyar, Denetler.</li> <li>Okulun amaçlarına uygun olarak yönetilmesinden, değerlendirilmesinden ve geliştirmesinden sorumludur.</li> <li>Okul müdürü, görev tanımında belirtilen diğer görevleri de yapar.</li> </ol>
<p><b>Müdür Yardımcıları</b></p> <ol style="list-style-type: none"> <li>Ders okutur.</li> <li>Okulun her türlü eğitim-öğretim, yönetim, öğrenci, personel, tahakkuk, ayniyat, yazışma, sosyal etkinlikler, yatılılık, bursluluk, güvenlik, beslenme, bakım, nöbet, koruma, temizlik, düzen, halkla ilişkiler gibi işleriyle ilgili olarak okul müdürü tarafından verilen görevleri yapar.</li> <li>Müdür yardımcıları, görev tanımında belirtilen diğer görevleri de yapar.</li> </ol>
<p><b>Öğretmen</b></p> <ol style="list-style-type: none"> <li>İlköğretim okullarında dersler sınıf veya branş öğretmenleri tarafından okutulur.</li> <li>Öğretmenler, kendilerine verilen sınıfın veya şubenin derslerini, programda belirtilen esaslara göre plânlamak, okutmak, bunlarla ilgili uygulama ve deneyleri yapmak, ders dışında okulun eğitim-öğretim ve yönetim işlerine etkin bir biçimde katılmak ve bu konularda kanun, yönetmelik ve emirlerde belirtilen görevleri yerine getirmekle yükümlüdürler.</li> <li>Sınıf öğretmenleri, okuttukları sınıfı bir üst sınıfta da okuturlar.</li> <li>İlköğretim okullarının 4'üncü ve 5'inci sınıflarında özel bilgi, beceri ve yetenek isteyen; beden eğitimi, müzik, görsel sanatlar, din kültürü ve ahlâk bilgisi, yabancı dil ve bilgisayar dersleri branş öğretmenlerince okutulur.</li> <li>Derslerini branş öğretmeni okutan sınıf öğretmeni, bu ders saatlerinde yönetimce verilen eğitim-öğretim görevlerini yapar.</li> <li>Okulun bina ve tesisleri ile öğrenci mevcudu, yatılı-gündüzlü, normal veya ikili öğretim gibi durumları göz önünde bulundurularak okul müdürlüğünce düzenlenen nöbet çizelgesine göre öğretmenlerin, normal öğretim yapan okullarda gün süresince, ikili öğretim yapan okullarda ise kendi devresinde nöbet tutmaları sağlanır.</li> <li>Yönetici ve öğretmenler; Resmî Gazete, Tebliğler Dergisi, genelge ve duyurulardan elektronik ortamda yayımlananları Bakanlığın web sayfasından takip eder.</li> <li>Öğretmenler dersleri ile ilgili araç-gereç, laboratuvar ve işliklerdeki eşyayı, okul kütüphanesindeki kitapları korur ve iyi kullanılmasını sağlarlar.</li> </ol>

**Yönetim İşleri ve Büro Memuru**

1. Müdür veya müdür yardımcıları tarafından kendilerine verilen yazı ve büro işlerini yaparlar.
2. Gelen ve giden yazılarla ilgili dosya ve defterleri tutar, yazılanların asıl veya örneklerini dosyalar ve saklar, gerekenlere cevap hazırlarlar.
3. Memurlar, teslim edilen gizli ya da şahıslarla ilgili yazıların saklanması ve gizli tutulmasından sorumludurlar.
4. Öğretmen, memur ve hizmetlilerin özlük dosyalarını tutar ve bunlarla ilgili değişiklikleri günü gününe işlerler.
5. Arşiv işlerini düzenlerler.
6. Müdürün vereceği hizmete yönelik diğer görevleri de yaparlar.

**Yardımcı Hizmetler Personeli**

1. Yardımcı hizmetler sınıfı personeli, okul yönetimince yapılacak plânlama ve iş bölümüne göre her türlü yazı ve dosyayı dağıtmak ve toplamak,
2. Başvuru sahiplerini karşılamak ve yol göstermek,
3. Hizmet yerlerini temizlemek, Aydınlatmak ve ısıtma yerlerinde çalışmak,
4. Nöbet tutmak,
5. Okula getirilen ve çıkarılan her türlü araç-gereç ve malzeme ile eşyayı taşıma ve yerleştirme işlerini yapmakla yükümlüdürler.
6. Bu görevlerini yaparken okul yöneticilerine ve nöbetçi öğretmene karşı sorumludurlar.

**Kaloriferci**

1. Kaloriferci, kalorifer dairesi ve tesisleri ile ilgili hizmetleri yapar.
2. Kaloriferin kullanılmadığı zamanlarda okul yönetimince verilecek işleri yapar.
3. Kaloriferci, okul müdürüne, müdür yardımcısına ve nöbetçi öğretmene karşı sorumludur.
4. Müdürün vereceği hizmete yönelik diğer görevleri de yapar

**Gece bekçisi veya nöbetle gece bekçiliği yapan hizmetli,**

1. Nöbeti süresince okul bina ve eklentilerinin güvenliğini sağlamak.

**Tablo 16. Okul Çalışanları Görev Tablosu**

Hizmet Süreleri	2020 Yıl İtibarıyla	
	Kişi Sayısı	%
1-4 Yıl	0	0
5-6 Yıl	0	0
7-10 Yıl	0	0
10 ve Üzeri	3	100

Tablo 17. İdari Personelin Hizmet Süresine İlişkin Bilgiler

	Yıl İçerisinde Okul/Kurumdan Ayrılan Yönetici Sayısı			Yıl İçerisinde Okul/Kurumda GöreveBaşlayan Yönetici Sayısı		
	2021	2022	2023	2021	2022	2023
<b>TOPLAM</b>	0	2	0	0	2	0

Tablo 18. Okulda Oluşan Yönetici Sirkülasyonu Oranı

Konulara Göre Katılım Sağlanan Hizmetçi Eğitim Sayısı							
Görevi	Yıllar	Yönetimle ilgili		Kişisel Gelişim		Mesleki Gelişim	
		Kadın	Erkek	Kadın	Erkek	Kadın	Erkek
Okul Müdürü Müdür Yardımcısı	2020 yılına kadar	2	9	2	8	2	4
	2021 yılı	2	4	3	2	1	4
	2022 Yılı	1	9	3	2	1	4
	2023 Yılı	15	2	32	2	10	2

Tablo 19. İdari Personelin Katıldığı Hizmet İçi Programları

Hizmet Süreleri	Kadın	Erkek	Toplam
1-3 Yıl	0	0	0
4-6 Yıl	0	0	0
7-10 Yıl	0	0	0
11-15 Yıl	0	0	0
16-20	2	1	3
20 ve üzeri	1	0	1

Tablo 21. Öğretmenlerin Hizmet Süreleri (Yıl İtibarıyla)

	Yıl İçerisinde Kurumdan Ayrılan Öğretmen Sayısı			Yıl İçerisinde Kurumda Göreve Başlayan Öğretmen Sayısı		
	2021	2022	2023	2021	2022	2023
TOPLAM	1	2	2	0	0	4

Tablo 22. Kurumda Gerçekleşen Öğretmen Sirkülasyonunun Oranı

Konulara göre katılım sağlanan hizmetiçi eğitim sayısı					
Görevi	Yıllar	Kişisel Gelişim		Mesleki Gelişim	
		Kadın	Erkek	Kadın	Erkek
Öğretmen	2020 yılına kadar	28	13	12	9
	2021 Yılı	33	16	10	14
	2022 Yılı	28	9	36	6
	2023 Yılı	8	4	8	8
Hizmetiçi Eğitime katılmayan Öğretmen Sayısı					
Görevi	Yıl	Kişisel Gelişim		Mesleki Gelişim	
		Kadın	Erkek	Kadın	Erkek
Öğretmen	2020 yılına kadar katılmayan öğretmen sayısı	0	0	0	0
	2021 Yılı katılmayan öğretmen sayısı	0	0	0	0
	2022 Yılı katılmayan öğretmen sayısı	0	0	0	0
	2023 Yılı katılmayan öğretmen sayısı	0	0	0	0

Tablo 23. Öğretmenlerin Katıldığı Hizmet İçi Eğitim Programları

	Görevi	Erkek	Kadın	Eğitim Durumu	Hizmet Yaşı	Toplam
1	Temizlik Görevlisi	1	2	Orta Okul/Lise	5-12	3
2						

Tablo 24. Kurumdaki Mevcut Hizmetli/ Memur Sayısı



Mevcut Kapasite				Mevcut Kapasite Kullanımı ve Performans					
Psikolojik Danışman Norm Sayısı	Görev Yapan Psikolojik Danışman Sayısı	İhtiyaç Duyulan Psikolojik Danışman Sayısı	Görüşme Odası Sayısı	Danışmanlık Hizmeti Alan			Rehberlik Hizmetleri İle İlgili Düzenlenen Eğitim/Paylaşım Toplantısı vb. Faaliyet Sayısı		
				Öğrenci Sayısı	Öğretmen Sayısı	Veli Sayısı	Öğretmenlere Yönelik	Öğrencilere Yönelik	Velilere Yönelik
2	1		1	0	33	79	7	0	12

**Tablo 25. Okul/kurum Rehberlik Hizmetleri**

### 2.7.3. Teknolojik Düzey

Araç-Gereçler	2021	2022	2023	İhtiyaç
Akıllı Tahta Sayısı	7	7	7	5
Masaüstü Bilgisayar Sayısı	4	5	6	0
Taşınabilir Bilgisayar Sayısı	0	0	1	0
Projeksiyon Sayısı	1	1	1	0
TV Sayısı	1	2	2	0
Yazıcı Sayısı	2	4	4	0
Fotokopi Makinası Sayısı	2	2	2	0

**Tablo 26. Teknolojik Araç-Gereç Durumu**

Fiziki Mekân	Var	Yok	Adedi	İhtiyaç	Açıklama
Öğretmen Çalışma Odası	X		1	0	
Ekipman Odası		X	1	0	
Kütüphane	X		1	0	
Rehberlik Servisi	X		1	0	
Resim Odası	X		1	0	
Müzik Odası	X		1	0	
Çok Amaçlı Salon	X		1	0	
Spor Salonu	X		1	0	

**Tablo 27. Fiziki Mekân Durumu**

## 2.7.4. Mali Kaynaklar

Kaynaklar	2024	2025	2026	2027	2028
Okul Aile Birliđi	80.000	90.000	90.000	90.000	100.000
TOPLAM	80.000	90.000	90.000	90.000	100.000

Tablo 28. Kaynak Tablosu

Harcama Kalemi	Çeşitleri
Personel	Sözleşmeli olarak çalışan personelin (sekreter temizlik, güvenlik) ücret, vergi, sigorta vb. giderleri
Onarım	Okul binası ve tesisatlarıyla ilgili her türlü küçük onarım; makine, bilgisayar, yazıcı vb. bakım giderleri
Sosyal-sportif faaliyetler	Etkinlikler ile ilgili giderler
Temizlik	Temizlik malzemeleri alımı
İletişim	Telefon, faks, internet, posta, mesaj giderleri
Kırtasiye	Her türlü kırtasiye ve sarf malzemesi giderleri

Tablo 29. Harcama Kalemler

YILLAR	2021		2022		2023	
	GELİR	GİDER	GELİR	GİDER	GELİR	GİDER
Temizlik	1500	----	7500	899	15000	500
Küçük Onarım		800		800		2900
Bilgisayar Harcamaları		----		1500		----
Büro Makinaları Harcamaları		----		1600		9300
Telefon		----		----		----
Sosyal Faaliyetler		525		----		-----
Kırtasiye				1200		1600
GENEL		1325		5999		

Tablo 30. Gelir-Gider Tablosu

Kaynak Tablosu	2024	2025	2026	2027	2028	Toplam Maliyet
Genel Bütçe	1.292.308	1.731.692	2.355.102	3.250.040	4.615.057	13.244.199
<b>TOPLAM</b>	<b>1.292.308</b>	<b>1.731.692</b>	<b>2.355.102</b>	<b>3.250.040</b>	<b>4.615.057</b>	<b>13.244.199</b>

## 2.7.5. İstatistik Veriler

### Sınıf Ve Öğrenci Bilgileri;

Okulumuzda yer alan sınıfların öğrenci sayıları alttaki tabloda verilmiştir.

I.KADEME				II. KADEME			
SINIFI	Kız	Erkek	Toplam	SINIFI	Kız	Erkek	Toplam
1.Sınıflar	2	9	11	5.Sınıflar	4	9	13
2.Sınıflar	2	9	11	6.Sınıflar	1	3	4
3.Sınıflar	4	6	10	7.Sınıflar	1	4	5
4.Sınıflar	1	8	9	8.Sınıflar	3	13	16
TOPLAM	9	32	41		9	29	38
Genel Toplam	1. Kademe ve 2. Kademe				18	61	79

**Tablo .... Sınıf ve Öğrenci Bilgileri Tablosu**

Sıra No	Unvan-Branşı	Norm	Mevcut	İhtiyaç	Sözleşmeli	Fazla
1	Müdür	1	1	0		
2	Müdür Yardımcısı	2	2	0		
3	Özel Eğitim Öğretmeni	36	0	36		
4	Müzik Öğretmenliği	1	1	0		
5	Görsel Sanatlar Öğretmeni	1	1	0		
6	Beden Eğitimi Öğretmeni	1	1	0		
7	Din Kültürü ve Ahlak Bilgisi Öğretmeni	1	1	0		

8	Rehber Öğretmen	1	1	0		
---	-----------------	---	---	---	--	--

Tablo 31. Norm Kadro Durumu

ÖĞRETMEN	ÖĞRENCİ		OKUL	
Toplam öğretmen sayısı	Öğrenci sayısı		Toplam öğrenci sayısı	Öğretmen başına düşen öğrenci sayısı
	Kız	Erkek		
31	18	61	79	2.5

Tablo 32. Öğretmen, Öğrenci Durumu

<b>İstatistiksel Başlıklar</b>	<b>2021</b>	<b>2022</b>	<b>2023</b>
Öğrenci Mevcudu	42	102	79
Ortalama Sınıf Mevcudu	4,6	3,43	5,38
Zihinsel Engeli Olan Öğrenci Sayısı	42	102	79
Otizimli Olan Öğrenci Sayısı	42	102	79
1. Kademe Öğrenci Sayısı	55	43	38
2. Kademe Öğrenci Sayısı	56	42	41
3. Kademe Öğrenci Sayısı	0	0	0
Öğrencilere Açılan Hayat Boyu Öğrenme Kursları	0	0	0
Sınıf Tekrarı Yapan Öğrenci Sayısı (Devamsızlık)	1	2	5
Sınıf Tekrarı Yapan Öğrenci Sayısı (Not)	0	0	0
Ortalama Devamsızlık Süresi	1,2	4,3	2,7
Yapılan Sosyal Etkinlik Sayısı	7	19	35
Yapılan Gezi Sayısı	1	1	0
Etkinliklere Veli Katılım Oranı %	10	27	70
Başvurulan Proje Sayısı	0	0	0
İlçe Geneli Spor Müsabakaları Katılımı	0	0	0
İl Geneli Spor Müsabakaları Katılımı	0	0	0
Ülke Geneli Spor Müsabakaları Katılımı	0	0	0
Sosyal Kulüp Sayısı	0	8	6
Rehberlik Hizmetinden Yararlanan Öğrenci Sayısı	20	35	60
Aile Eğitiminden Yararlanan Veli Sayısı	10	18	60

**Tablo 33 İstatistiki Bilgiler**

## 8. Çevre Analizi (PESTLE)

Kurumumuz çevre analizi yapılırken, Türk eğitim sisteminin genel yapısı, Bakanlığımızın ve İl Milli Eğitim Müdürlüğümüzün; dünyada ve AB ülkelerinde genel durum ve eğilimler ve eğitimde yeni yaklaşımlara ait görüşleri ile pedagojik ve akademik gereklerin yanında ilgili tarafların görüşleri dikkate alınmıştır. Bu bölümde çevre analizi ve üst politika belgeleriyle uyumu ele alınmıştır.

Bu aşamada bölgemizdeki politik, ekonomik, sosyal-kültürel ve teknolojik faktörler analiz edilmiştir

**Tablo 34. Çevre Analizi Tablosu**

Politik / Yasal Faktörler	Ekonomik Faktörler
<ul style="list-style-type: none"><li>■ İlgili Mevzuat</li><li>■ Milli Eğitim Şura Kararları</li><li>■ İlçe Milli Eğitim Müdürlüğü 2024-2028 Stratejik Planı</li><li>■ MEB Strateji Belgesi<ul style="list-style-type: none"><li>■ Çevresel Düzenlemeler</li><li>■ Kamu Mali Kontrol Yönetimi</li><li>■ Bakanlığımız ve özel kuruluşların Destekleri</li></ul></li></ul>	<ul style="list-style-type: none"><li>■ Orta Vadeli Program</li><li>■ Küreselleşme</li><li>■ 9. Kalkınma Planı</li><li>■ Enerji ve Maliyet</li></ul>
Sosyal / Kültürel Faktörler	Teknolojik Faktörler
<ul style="list-style-type: none"><li>■ 12.Kalkınma Planı</li><li>■ Toplumdaki Etkili Değerler</li><li>■ Eğitimde Fırsat Eşitliği</li><li>■ Çevreye Duyarlılık</li><li>■ Sağlık Bilinci</li><li>■ <b>Engelli öğrenci oranı</b></li><li>■ Öğrenciler arasındaki gelir Dağılımındaki Farklılık</li><li>■ Çalışma ve boş zaman eğilimleri</li><li>■ Toplumdaki etkili değerler</li></ul>	<ul style="list-style-type: none"><li>■ Ulusal ve Uluslararası Projeler</li><li>■ Bilişim Teknolojileri</li><li>■ Bilgi Toplumu Stratejileri</li><li>■ Teknoloji Gelişme Hızı</li><li>■ Enerji Kaynakları ve Kullanılabilirlik</li><li>■ Alternatif ve yeni teknolojiler</li><li>■ Endüstri ve Eğitim</li></ul>
Çevresel Etkenler	
<ul style="list-style-type: none"><li>■ Yeterli yeşil alanın olmaması,</li><li>■ Sağlıklı yaşam için spor yapılabilecek açık alan yetersizliği</li><li>■ Doğal kaynakların korunması için yapılan çalışmalar,</li><li>■ Çevrede yoğunluk gösteren hastalıklar,</li><li>■ Doğal afetler (yangın, sel baskını)</li></ul>	

## 9. GZFT Analizi

Okulumuzun temel istatistiklerinde verilen okul künyesi, çalışan bilgileri, bina bilgileri, teknolojik kaynak bilgileri ve gelir gider bilgileri ile paydaş anketleri sonucunda ortaya çıkan sorun ve gelişime açık alanlar iç ve dış faktör olarak değerlendirilerek GZFT tablosunda belirtilmiştir. Dolayısıyla olguyu belirten istatistikler ile algıyı ölçen anketlerden çıkan sonuçlar tek bir analizde birleştirilmiştir.

Kurumun güçlü ve zayıf yönleri donanım, malzeme, çalışan, iş yapma becerisi, kurumsal iletişim gibi çok çeşitli alanlarda kendisinden kaynaklı olan güçlülükleri ve zayıflıkları ifade etmektedir ve ayırmda temel olarak okul müdürü kapsamından bakılarak iç faktör ve dış faktör ayrımı yapılmıştır.

### 1. Güçlü ve Zayıf Yönler

#### İÇSEL FAKTÖRLER

GÜÇLÜ YÖNLER	
<b>Öğrenciler</b>	İlk ve orta öğretimde zorunlu ve kademeli eğitim Özel öğretimi destekleyici teşvik mekanizmaları Bireyselleştirilmiş eğitim programı uygulamaları
<b>Çalışanlar</b>	Öğretmen yönetici iş birliğinin güçlü olması, Genç öğretmen kadrosunun olması Yeniliğe ve gelişmeye açık, genç öğretmen kadrosu Öğretmelerin teknolojiyi kullanabilmesi Sağlık personelinin olması Sosyal medyanın geniş kitlelerce kullanılıyor olması Öğretmen başına düşen öğrenci sayısının istenen seviyede olması Kendi okul türünde tercih edilen bir okul olması Yardımcı personelin yeterli olması
<b>Veliler</b>	Okul Aile Birliğinin iş birliğine açık olması Veli iletişiminin güçlü olması Öğrencilerimiz öğle yemeği ve servis taşımacılığında ücretsiz yararlanmaktadır.
<b>Bina ve Yerleşke</b>	Spor odası, müzik odası, görsel sanatlar ve resim odasının Yemekhanenin, rahatlama odası ve sağlık odasının bina bünyesinde bulunması Bahçede aletli oyun alanı bulunması, Müzik, beden eğitimi ve görsel sanatlar sınıflarının bulunması Bahçe giriş çıkışlarının güvenliği Bahçe içinde hayvan besleme tavuk kümesinin bulunması Bahçe içerisinde küçük tarım uygulama bahçesinin bulunması Asansör olması Okul bahçemiz oyun alanı olarak yeterli büyüklüktedir. Okulumuz yer, konum, ulaşım açısından uygun yerdedir.
<b>Donanım</b>	Kırtasiye ve malzeme teminin yeterli olması Sınıflarda internet bağlantılı interaktif tahta bulunmaktadır. Okulumuzun güvenliği alarm ve kamera sistemiyle sağlanmaktadır.
<b>Bütçe</b>	Okul Aile birliğin yapılan bağışlar, Devlet tarafından sağlanan ödenekler
<b>Yönetim Süreçleri</b>	Liderlik davranışlarını sergileyebilen yönetici ve çalışanların bulunması İdarecilerin öğretmenlere destek olması
<b>İletişim Süreçleri</b>	Öğretmen yönetici, veli iletişiminin güçlü olması Öğretmenler arası iletişimin güçlü olması, Öğretmenlerin Veliler ile iletişimin güçlü olması



1. Okulumuzun personel sayısı yeterli, kadro genç ve dinamikdir.
2. Atölye ve derslik sayısı yeterli, temiz ve donanımlıdır.
3. Okulumuzda çok amaçlı salon bulunmaktadır.
4. Teknolojik imkânlar yeterlidir.
5. Okulumuza ait taşıtımız bulunmaktadır.
6. Öğrencilerin su içme yeri ayırıcı ve arıtılmış su kullanılmaktadır.
7. Okulun genel temizliğine yeterince önem verilmektedir.

**Tablo:35 Güçlü Yönler Tablosu**

ZAYIF YÖNLER	
<b>Öğrenciler</b>	Zorunlu eğitimden ayrılmanın önlenmesine ilişkin etkili bir izleme ve önleme mekanizmasının olmaması Sürekli devamsız öğrenci bedensel öğrencilerin sayılarının artması Okula yönlendirilen bazı öğrencilerin okul türüne uygun olmaması
<b>Çalışanlar</b>	Kadrolu öğretmen yetersizliği Kadrolu memur personelinin azlığı Kişisel, eğitsel ve mesleki rehberlik hizmetlerinin yetersiz olması Hizmet içi eğitimlerin yetersizliği
<b>Veliler</b>	Ailelerin öğrencilerin eğitim-öğretim faaliyetlerine yeterli önem vermemesi Velilerin eğitim seviyesinin düşüklüğü ve çoğunun işsiz olması Velilerin çocuklarının engellerini kabul etmemesi
<b>Bina ve Yerleşke</b>	Okulun fiziki mekânlarının yetersizliği Sportif faaliyetler için bahçede kapalı spor salonunun olmayışı Engelli tuvaletinin olmaması
<b>Donanım</b>	Donanımın günümüz şartları ve teknolojilerine uygun yenilememesi, Öğrenci lavabolarının gelişim özelliklerine göre uygun olmaması Her sınıfta yeterli materyalin olmaması Engelli asansörünün olması, çalıştırılmaması, Eğitim Binalarının Özel eğitime uygun inşa edilmemesi,
<b>Bütçe</b>	Okulun ihtiyaçlarına cevap verecek kaynakların olmaması,
<b>Yönetim Süreçleri</b>	Yönetici eğitim ve seminerlerinin azlığı.
<b>İletişim Süreçleri</b>	Teknik donanım ve tesisatın eski ve yetersiz olması, Okul dışı iletişimde veliye ulaşımında sıkıntılar yaşanması,

**Tablo:36 Zayıf Yönler Tablosu**

## 2. Fırsatlar ve Tehditler

### DIŞSAL FAKTÖRLER

FIRSATLAR	
<b>Politik</b>	Özel eğitimi destekleyen devlet politikaların varlığı Üst politika belgelerinde eğitimin öncelikli alan olarak yer alması Yeni atölye ve derslik oluşturma, mevcutları geliştirme şansı olması,
<b>Ekonomik</b>	Okulun merkezi yerde bulunması, Okula ulaşımın kolay olması, Bakanlığın okul öncesi eğitime önem vermesi, gerekli maddi desteği vermesi ve eğitimi yaygınlaştırması Sponsor firmaların destekleri Hayırseverlerin varlığı

<b>Sosyolojik</b>	Engelli öğrencilere toplum tarafından ön yargılı bakış açısı Hizmet alanların beklenti ve görüşlerinin dikkate alınması okulumuzun yakınlarında klinik ve hastane bulunması Büyükşehir ve ilçe belediyelerinin okulumuz bünyesine, öğrenci ve velilerine sağladığı sosyal maddi ve manevi desteklerin bulunması, Toplumun ve kurumların özel eğitime olumlu bakışı Öğrenci taşıma servislerinde hostesin bulunması Kaliteli eğitim ve öğretime ilişkin talebin artması
<b>Teknolojik</b>	Okulların teknolojik olarak donanıma sahip olmaları Okulda kamera sistemleri ve asansörün bulunması Otizmle ilgili tanıtım çalışmalarının yapılması Özel eğitime uygun eğitim materyallerinin arttırılması
<b>Mevzuat-Yasal</b>	Yapılan her iş ve eylemin, yasal kanun, yönetmelik ve mevzuata uygun uygulanması İnsan kaynaklarının yeterliliği

**Tablo:37 Fırsatlar Tablosu**

<b>TEHDİTLER</b>	
<b>Politik</b>	Yerel yönetimlerin katkısının yeterli olmaması Medyanın eğitici görevini yerine getirememesi İlçe Milli Eğitim Müdürlüğü bütçesinin okul ve kurumların ihtiyaçlarını karşılayacak düzeyde olmaması
<b>Ekonomik</b>	Velilerin ekonomik durumunun düşük oluşu Büyükşehir merkezlerinde öğrencilerin dağınık adreslerde bulunmasından dolayı okula ulaşım zorluğu Kişiler arasındaki ekonomik eşitsizlikler
<b>Sosyolojik</b>	Kişiler arasındaki sosyo-ekonomik eşitsizlikler Devletin özel eğitim okullarının sayıca yetersizliği Parçalanmış ve problemlü aileler, Ücretli öğretmenlerin ve ailelerin özel eğitim konusunda yeterli bilgiye ve sahip olmaması
<b>Teknolojik</b>	Gelişen ve değişen teknolojiye uygun donatım maliyetinin yüksek olması ve zamanında yenilenememesi,
<b>Mevzuat-Yasal</b>	Kurumlar arası iletişim ve uygulamalarda gecikmelerin yaşanması Öğrenci kayıtlarının eğitim ve öğretimin her haftasında yapılması
<b>Ekolojik</b>	Okul dışından çok gürültü gelmesi Merkezimizin çevre güvenliliğinin olmaması

**Tablo:38 Tehditler Tablosu**

## 10. Tespit ve İhtiyaçların Belirlenmesi

Gelişim ve sorun alanları analizi ile GZFT analizi sonucunda ortaya çıkan sonuçların planın geleceğe yönelim bölümü ile ilişkilendirilmesi ve buradan hareketle hedef, gösterge ve eylemlerin belirlenmesi sağlanmaktadır.

Gelişim ve sorun alanları ayrımında eğitim ve öğretim faaliyetlerine ilişkin üç temel tema olan Eğitime Erişim, Eğitimde Kalite ve kurumsal Kapasite kullanılmıştır. Eğitime erişim, öğrencinin eğitim faaliyetine erişmesi ve tamamlamasına ilişkin süreçleri; Eğitimde kalite, öğrencinin akademik başarısı, sosyal ve bilişsel gelişimi ve istihdamı da dâhil olmak üzere eğitim ve öğretim sürecinin hayata hazırlama evresini; Kurumsal kapasite ise kurumsal yapı, kurum kültürü, donanım, bina gibi eğitim ve öğretim sürecine destek mahiyetinde olan kapasiteyi belirtmektedir.

<b>Eğitime Erişim</b>	<b>Eğitimde Kalite</b>	<b>Kurumsal Kapasite</b>
Okullaşma Oranı	Akademik Başarı	Kurumsal İletişim
Okula Devam/ Devamsızlık	Sosyal, Kültürel ve Fiziksel Gelişim	Kurumsal Yönetim

Okula Uyum, Oryantasyon	Sınıf Tekrarı	Bina ve Yerleşke
Özel Eğitime İhtiyaç Duyan Bireyler	İstihdam Edilebilirlik ve Yönlendirme	Donanım
Yabancı Öğrenciler	Öğretim Yöntemleri	Temizlik, Hijyen
Hayat boyu Öğrenme	Ders araç gereçleri	İş Güvenliği, Okul Güvenliği
Okula Devam/ Devamsızlık	Sosyal, Kültürel ve Fiziksel Gelişim	Taşıma ve servis

**Tablo:39 Tespit ve İhtiyaçların Belirlenmesi Tablosu**

Gelişim ve sorun alanlarına ilişkin GZFT analizinden yola çıkılarak saptamalar yapılırken yukarıdaki tabloda yer alan ayırmda belirtilen temel sorun alanlarına dikkat edilmesi gerekmektedir.

<b>GELİŞİM VE SORUN ALANLARIMIZ</b>	
<b>Eğitim Ve Öğretime Erişim</b>	
1	Her öğrenci eğitim hakkından yararlanma hakkına sahiptir.
2	Özel eğitime ihtiyaç duyan bireylerin zorunlu eğitim çağına gelmeden önce almış olduğu eğitim ve zorunlu eğitimin ilk sekiz yılı sonrasında eğitimine devam edip etmediği ve uygun eğitime erişimi
3	Orta veya ağır düzeyde zihinsel yetersizliği olan bireyler ile otizmi olan bireyler için açılan özel eğitim uygulama okullarında birinci 4 yılda (1, 2, 3 ve 4 üncü sınıflar)da eğitim yapılır Bu eğitim de I. Kademe eğitimi olarak isimlendirilir.
4	Orta veya ağır düzeyde zihinsel yetersizliği olan bireyler ile otizmi olan bireyler için açılan özel eğitim uygulama okullarında ikinci 4 yılda (5, 6, 7 ve 8 inci sınıflar) eğitim yapılır. Bu eğitim de II. kademe olarak isimlendirilir.
5	İlköğretim kurumlarında uygulanan programları takip edemeyecek durumdaki bireyler için açılan bu merkezlerde öğrencilerin, öz bakım ve günlük yaşam becerileri ile işlevsel akademik becerilerini geliştirmek ve topluma uyumlarını sağlamak amacıyla Bakanlıkça hazırlanmış özel eğitim programı uygulanan okullara devam eder. Bu okullarda, özel eğitim programları temel alınarak BEP hazırlanır. Bu bireylerin başarılarının değerlendirilmesinde BEP'lerinde yer alan amaç ve davranışlar dikkate alınır.
6	Okul öncesi eğitim ve mecburi ilköğretim çağında özel eğitime ihtiyacı olduğu tespit edilen veya tanısı konulmamış ve yerleştirme kararı alınmamış her bireyin okul ve kurumlara kaydı, yıllık çalışma takviminde belirlenen süreye bakılmaksızın yapılır.
7	37 ayını dolduran bireylerin kaydı okul öncesi eğitim kurumlarına, 66 ayını dolduran bireylerin kaydı ise ilkokullara veya mecburi ilköğretim çağındaki bireylere I. kademe eğitim hizmeti veren özel eğitim okul ve kurumlarına yapılır. Bu bireyler yaş, gelişim özellikleri ve eğitim performansına göre uygun sınıfa yerleştirilir.
8	Özel eğitime ihtiyacı olan bireylerin okul ve kurumlara kayıtlarında özel eğitim hizmetleri kurulu tarafından yerleştirme kararı alınmış olması şartı aranmaz.
9	Bireyler için yerleştirme kararı alınması konusunda okul/kurum yönetimi gerekli resmî işlemleri başlatır. Öğrencinin kayıtlı olduğu okul veya kurum, yerleştirme kararına uygun ise öğrenci bulunduğu okul ya da kurumda öğrenimine devam eder.
10	Farklı bir yerleştirme kararı olması hâlinde ise öğrencinin yerleştirme kararına uygun okula nakli konusunda gerekli işlemler yapılır.
11	Öğrencinin günlük yaşam becerilerindeki başarıları ve öğrenme kazanımları 1.Kalem tutma becerisi 2.Tuvalet eğitimi 3.Kaşık tutma becerisi 4.Bekleme davranış

12	Çalışma ortamı ve koşullarının stratejik plan dönemi sonuna kadar iyileştirilmesi için standartlara uygun olarak eğitim materyallerini tesis etmek.
----	---

**Tablo:40 Eğitim Ve Öğretime Erişim Tablosu**

Eğitim Ve Öğretimde Kalite	
1	Öğrencinin günlük yaşam becerilerindeki başarısı ve öğrenme kazanımları 1.Kalem tutma becerisi 2.Tuvalet eğitimi 3.Kaşık tutma becerisi 4.Bekleme davranış
2	Kendilerine yetebilen günlük yaşam becerileri kazanmış bireyler bizim başarımız olacaktır.
3	Öğrencinin günlük yaşam içinde diğer insanlar ile iletişim kurmaları,
4	Eğitim Öğretim içerisinde verilen imkânları öğrenci ve velilerin kullanabilmesi,
5	Öğrencilerin Okula servis ile gelmelerinin sağlanması ile okula ulaşım ve devamsızlık sorunlarının çözülmesi
6	Toplumun diğer bireylerinin, yaşadıkları toplumda engelli vatandaşlarımızın da eğitim hakkından yaralandıklarını öğrenme ve engelli bireylere karşı olumlu tutum kazanmalarını sağlamak.
7	Öğrencilerimizin kendi başına Tuvalet ihtiyaçlarını karşılayabilme eğitimini vermek,
8	Öğrencilerimizin kendi başlarına yemek yeme ve su içme alışkanlığı kazandırmak.
9	Öğrencilerimizin toplumda bir değer olduğunu kazandırabilmek.
10	Öğrenci velilerinin devletin Eğitim kurumları gibi diğer kurumlarının da her zaman kendilerini desteklediğini sağlamak

**Tablo:41 Eğitim Ve Öğretimde Kalite Tablosu**

Kurumsal Kapasite	
1	Çalışma ortamı ve koşullarının iyileştirilmesi için standartlara uygun olarak eğitim materyallerini tesis etmek
2	Çalışma ortamlarının eğitime her an hazır durumda olmasını sağlamak
3	Okulumuza yönlendirilen her öğrencinin okulumuzda eğitim görmesi için eğitim ortamlarının düzenlenmesi sağlamak,
4	Belediye ve hayırsever kurumlar ile işbirliği yaparak eğitim imkânlarının
5	Açılacak yeni okul ile Öğrenci sayılarını iki katına çıkarmak
6	İlçemiz bünyesinde yeni özel eğitim okullarının açılmasını destekleme
7	İdare, öğretmen, çalışanlar veliler ile eğitim ve öğretimin kalitesini artırmak için toplantılar düzenlemek
8	Öğretmen ihtiyaçlarının zamanında karşılanması için gerekli çalışmaları yapmak
9	Okula devam etmeyen öğrencilere ulaşarak, onları eğitimin içinde tutmak
10	Devletin sağladığı imkân ve olanaklar ile okulumuzda istenilen ve hedeflenen başarıyı yakalamak.

**Tablo:42 Kurumsal Kapasite**

Durum Analizi Aşamaları	Tespitler	İhtiyaçlar
<b>Mevzuat Analizi</b>	<p>Müdürlüğümüzün hizmetlerini mevzuattaki hükümlere uygun olarak yürütmektedir.</p> <p>Tabi olduğumuz mevzuatın kapsamı, Müdürlüğümüzün yetkilerini çeşitlendirmekle birlikte sınırlamaktadır.</p> <p>Kurumsal kültürümüz, mevzuatta sık yaşanan değişikliklere hazırlıklı olmasına rağmen öğrenci ve velilerimizden oluşan paydaşlarımız, yeni ve farklı çalışmalara uyuma direnç göstermektedir.</p> <p>Mevzuat itibarıyla öğrenci velilerinin eğitim faaliyetlerine müdahale alanını sınırlandıran herhangi bir mekanizma bulunmamaktadır</p>	<p>Diğer kurumlarla işbirliğinde, yetki alanının genişletilmesi</p> <p>Mevzuat itibarıyla Okul Müdürlerinin yetkilerinin artırılması</p> <p>Eğitim uygulamaları konusunda ulusal düzeyde tanıtım çalışmaları yaparak öğrenci ve velilerinin bilgilendirilmesi</p> <p>Mevzuatta ihtiyaç duyulan değişikliklerde “yenileme” çalışmaları yerine “güncelleme” çalışmalarına yer verilmesi</p> <p>Öğrenci velilerinin eğitim faaliyetlerine müdahale alanlarının sınırlandırılması için yasal tedbirlerin alınması</p> <p>Mevzuatın, çalışanların kendilerini güvende hissedebileceği şekilde yeniden düzenlenmesi</p>
<b>Üst Politika Belgeleri Analizi</b>		<p>Stratejik Plan Hazırlama, Stratejik Yönetim Süreci ile ilgili diğer iş ve işlemler</p> <p>Stratejik Plan hedef ve göstergelerinin üst politika belgelerindeki ilke ve prensiplere uygun hazırlanması</p>
<b>Paydaş Analizi</b>	Paydaşların birbirleri ile iletişimi ve işbirliği düzeyi yüksektir	Velilerin eğitim öğretim faaliyetlerine daha çok katılması
<b>İnsan Kaynakları Yetkinlik Analizi</b>	Özel Eğitim bazında öğretmen ihtiyacı bulunmamaktadır. Memur ve destek personeli sayısı ihtiyacı karşılamamaktadır. Güvenlik görevlisi mevcuttur değildir.	Çalışanların istekleri doğrultusunda hizmet içi eğitim faaliyetleri açılması

<b>Kurum Kültürü</b>	Kurum içi iletişim gelişmiştir, halkla ilişkiler sağlıklı bir şekilde yürütülmektedir	Eğitim-öğretim faaliyetlerine genel katılım oranlarının yükseltilmesi
<b>Fiziki Kaynak Analizi</b>	Derslik sayıları yeterli değildir. Bahçe özel eğitim için düzenlenmelidir.	Okul bahçesinin yaş grubu ve özel eğitim için uygun olarak düzenlenmesi
<b>Mali Kaynak Analizi</b>	Okul-aile birliği iş ve işlemleri okul yöneticileri tarafından üstlenilmektedir	Harcama planlamalarında mali kaynaklarda meydana gelecek öngörülemeyen değişikliklerin dikkate alınması

Tablo 43 Tespit ve İhtiyaçları Belirlenmesi



## 3. BÖLÜM GELECEĞE YÖNELİM



3.

## GELECEĞE BAKIŞ

1.

### MİSYON

Duygusal ve bedensel açıdan sağlıklı, bağımsız yaşam becerileri kazanmış, kendile ve toplumla barışık bireyler yetiştirmek

2.

### VİZYON

Günlük yaşam becerileri kazanmış, akademik seviyesi doğrultusunda beceri kazanmış çevreye ve sosyal hayata uyum sağlayabilen, mutlu bireyler yetiştirmek

3.

### TEMEL DEĞERLER

- İnsan hakları ve demokrasinin evrensel değerlerine sahip olmak,
- Çevreye ve bütün canlıların yaşam haklarına duyarlılık,
- Bireysel farklılıkların farkındalığına ulaşmak,
- Kendi ihtiyaçlarını karşılayabilen bağımsız bireyler yetiştirmek,
- Her vatandaşımızı sahip olmak istediklerinden mahrum etmemek, onları maddi açıdan; manevi açıdan değerlerimize önem vererek, herkesin önem verdiği insanlar haline getirmek.
- Her engelli vatandaşımıza, dünyanın ileri sayılan ülkelerinde yaşayanlarla aynı düzeye sahip imkânlarla eğitim imkânları sunmak.
- Her engelli vatandaşımızın eğitiminde, geleceği şekillendirmek için, tüm paydaşlara yönelik yapılacak plan ve programlarda etkin ve faal olmak.
- Bireylerin aile ve toplum içerisinde bir yük olarak tanımlanmalarını değiştirip kendi kendilerine yetebilecek bir birey olarak gelişimlerini sağlamak.
- Güncel gelişimleri takip ederek eğitim kalitemizi devamlı arttırıp daha yüksek hedeflere ulaşmak.
- Kendisiyle barışık, mümkün olduğu kadarıyla kendi ihtiyaçlarını karşılayabilen, topluma katılabilen, ailesi ve çevresine uyum içerisinde davranabilen bireyler yetiştirmek.

<b>TEMA:</b>	<b>Eđitime Eriřime ve Katılım</b>
<b>Amaç 1</b>	Öđrencilerin eđitim ve öđretime etkin katılımlarıyla süreci tamamlamalarını sađlamak.
<b>Hedef 1.1</b>	Öđrencilerin okula erişim, devam ve okulu tamamlama oranları artırılacaktır.
<b>TEMA:</b>	<b>Eđitim Öđretimde Kalite</b>
<b>Amaç 2</b>	Öđrencilerin tüm gelişim alanlarındaki özellikleri ve eđitim ihtiyaçları ile akademik yeterliklerini artırmak.
<b>Hedef 2.1</b>	Öđrencilerin akademik düzeylerinin artırılmasına yönelik çalışmalar yürütülecektir
<b>TEMA:</b>	<b>Eđitim Öđretimde Kalite</b>
<b>Amaç 3</b>	Öđrencilerin gelişimlerini bir bütün olarak desteklenmesini, ilgi, yetenek, deđer, tutum ve kişilik özelliklerini keşfetmesini sađlamak.
<b>Hedef 3.1</b>	Öđrencilerin bir bütün olarak gelişimlerini desteklemek amacıyla koruyucu ve önleyici çalışmalar yürütülecektir.
<b>TEMA:</b>	<b>Kurumsal Kapasite</b>
<b>Amaç 4</b>	Eđitimin temel ilkeleri doğrultusunda okulun niteliđini arttırmak amacıyla kurumsal kapasite geliştirilecektir.
<b>Hedef 4.1</b>	Eđitim ve öđretimin sađlıklı ve güvenli bir ortamda gerçekleştirilmesi için okul sađlığı ve güvenliđi geliştirilecektir.
<b>TEMA:</b>	<b>Kurumsal Kapasite</b>
<b>Amaç 5</b>	Okulun amaçlarına ulaşmasını sađlayacak kurumsal imkân ve yetkinlikler verimli ve sürdürülebilir bir şekilde geliştirilecektir.
<b>Hedef 5.1</b>	Eđitim ve öđretimin sađlıklı ve güvenli bir ortamda gerçekleştirilmesi için okul sađlığı ve güvenliđi geliştirilecektir.

## AMAÇ VE HEDEFLERE İLİŐKİN MİMARİ





<b>TEMA:</b>	<b>Eđitime Eriřime ve Katılım</b>							
<b>Amaç 1</b>	Öđrencilerin eđitim ve öđretime etkin katılımlarıyla süreci tamamlamalarını sağlamak.							
<b>Hedef 1.1</b>	Öđrencilerin okula erişim, devam ve okulu tamamlama oranları artırılacaktır.							
<b>PG NO</b>	<b>Performans Göstergeleri</b>	<b>Hedefe Etkisi (%)</b>	<b>Başlangıç Deđeri</b>	<b>2024 Hedef</b>	<b>2025 Hedef</b>	<b>2026 Hedef</b>	<b>2027 Hedef</b>	<b>2028 Hedef</b>
<b>PG 1.1.1.</b>	İl-ilçe özel eđitim hizmetleri kurulu tarafından yerleřtirilme kararı verilen öđrencilerin kayıt yaptıırma oranı (%)	15						
<b>PG 1.1.2.</b>	Devamsızlık oranları	Özürsüz devamsızlık süresi 15 günü aşan öđrencilerin oranı	15					
		Bir eđitim ve öđretim yılında özürlü devamsızlık süresi 40 günden fazla olan öđrenci oranı (%)	15					
<b>PG1.1.3.</b>	Bir eđitim ve öđretim yılında örgün eđitimden ayrılan öđrenci oranı	15						
<b>PG 1.1.4</b>	Sađlık sorunları ve diđer nedenlerle okula devam edemeyen öđrencilerin uygun eđitim ortamlarına yönlendirilme ve yerleřtirilme oranı (%)	20						
<b>PG 1.1.5.</b>	Okula yeni bařlayan öđrencilerden uyum eđitimine katılanların oranı	20						
<b>Koordinatör Birim</b>	Okul Müdürü							
<b>İřbirliđi Yapılacak Birim(ler)</b>	Müdür Yardımcısı, Zümre Öđretmenleri, Rehberlik Servisi							
<b>Riskler</b>	Öđrencilerin hastane süreçlerinin uzun olması nedeni ile okula ulaşamamaları, ailelerin özel eđitim ile ilgili yeterince bilgilendirme yapılmaması nedeni ile özel eđitimin öneminin bilinmemesi.							
<b>Stratejiler</b>	<p>S1. İl-ilçe özel eđitim hizmetleri kurulu tarafından yerleřtirilme kararı verilen öđrencilerden kayıt yaptıırmayanlar tespit edilerek önlemeye yönelik tedbirler alınacaktır.</p> <p>S2. Öđrencilerin devamsızlık nedenlerine yönelik okul, öđrenci ve veli iş birliđiyle bu nedenleri ortadan kaldıracak çalışmalar yürütülecektir.</p> <p>S3. Devamsızlık sonucu ortaya çıkan olumsuz etkileri azaltmaya yönelik eđitim programları, sosyal etkinlikler, uzaktan öđrenme gibi telafi tedbirleri geliştirilecektir.</p> <p>S4. Okul ortamı; öđrencilerin öđrenme motivasyonunu geliřtirecek şekilde bilimsel, sosyal, kültürel, sanatsal ve sportif imkanları artırılacaktır.</p> <p>S5. Öđrencilerin örgün eđitimden ayrıılma nedenlerine yönelik çalışmalar yapılarak bunların ortadan kaldırılmasına yönelik tedbirler alınacaktır.</p> <p>S6. Öđrencilerin uygun eđitim ortamlarına yönlendirilmesi amacıyla yeniden eđitsel deđerlendirme ve tanılama yapılması için Rehberlik ve Arařtırma Merkezi'ne (RAM) yönlendirme yapılacaktır.</p> <p>S7. Okula yeni bařlayan öđrencilere oryantasyon eđitimiyle okulun yapısı ve imkanları tanıtılarak uyumları sađlanacaktır.</p>							
<b>Maliyet Tahmini</b>	<b>2.648.840 TL</b>							
<b>Tespitler</b>	Özel eđitimin önemi için velilere seminerler verilmesi. Hastane eđitimi ve evde eđitim verilmesi. Öđrencilerin bakım ve hijyenleri ile ilgili gereksinimlerinin giderilmesi							
<b>İhtiyaçlar</b>	Seminer verecek uzmanın olmaması nedeni ile uzman temin edilmesi. Hastane ve evde eđitim verecek öđretmenler için norm kadro oluřturulması.							

<b>TEMA:</b>	<b>Eđitim Öğretimde Kalite</b>							
<b>Amaç 2</b>	Öğrencilerin tüm gelişim alanlarındaki özellikleri ve eğitim ihtiyaçları ile akademik yeterliklerini artırmak.							
<b>Hedef 2.1</b>	Öğrencilerin akademik düzeylerinin artırılmasına yönelik çalışmalar yürütülecektir							
<b>PG NO</b>	<b>Performans Göstergeleri</b>	<b>Hedefe Etkisi (%)</b>	<b>Başlangıç Deđeri</b>	<b>2024 Hedef</b>	<b>2025 Hedef</b>	<b>2026 Hedef</b>	<b>2027 Hedef</b>	<b>2028 Hedef</b>
PG 2.1.1	Okuma yazma becerisi kazanan öğrenci oranı	50						
PG 2.1.2	Temel matematik becerisi kazanan öğrenci oranı	50						
<b>Koordinatör</b>	Okul Müdürü							
<b>İşbirliği Yapılacak Birim(ler)</b>	Zümre ve Sınıf öğretmenleri							
<b>Riskler</b>	Öğrencilerin hastane süreçlerinin uzun olması nedeni ile derslere katılmamaları.							
<b>Stratejiler</b>	S1. Öğrencilerin genel derslerdeki kazanım eksiklikleri tespit edilerek tamamlayıcı eğitim faaliyetleri yapılacaktır. S2. Uzaktan eğitim videoları aracılığıyla öğrencilerin tamamlayıcı ve destekleyici eğitim almaları							
<b>Maliyet Tahmini</b>	<b>2.648.840 TL</b>							
<b>Tespitler</b>	Akıllı tahta ve diğer dijital içerikleri kullanarak öğrenci becerilerinin artırılması.							
<b>İhtiyaçlar</b>	Gerekli malzemelerin teminin sağlanması							

<b>TEMA:</b>	<b>Eđitim Öğretimde Kalite</b>							
<b>Amaç 3</b>	Öğrencilerin gelişimlerini bir bütün olarak desteklenmesini, ilgi, yetenek, değer, tutum ve kişilik özelliklerini keşfetmesini sağlamak.							
<b>Hedef 3.1</b>	Öğrencilerin bir bütün olarak gelişimlerini desteklemek amacıyla koruyucu ve önleyici çalışmalar yürütülecektir							
<b>PG NO</b>	<b>Performans Göstergeleri</b>	<b>Hedefe Etkisi (%)</b>	<b>Başlangıç Deđeri</b>	<b>2024 Hedef</b>	<b>2025 Hedef</b>	<b>2026 Hedef</b>	<b>2027 Hedef</b>	<b>2028 Hedef</b>
PG 3.1.1	Rehberlik servisi tarafından Öğrenci görüşmeleri sayısı	40						
PG 3.1.2	Rehberlik servisi tarafından Veli görüşmeleri sayısı	30						
PG 3.1.3	Rehberlik servisi tarafından Öğretmen görüşmeleri	30						
<b>Koordinatör Birim</b>	Rehberlik Servisi							
<b>İşbirliği Yapılacak Birim(ler)</b>	İlgili müdür yardımcısı, sınıf öğretmenleri, zümre öğretmenleri							
<b>Riskler</b>	Adresleri okulumuzdan uzak olan velilerin okulumuza ulaşamama durumu.							
<b>Stratejiler</b>	S1. Rehberlik ihtiyacı belirleme anketi sonuçlarından yararlanarak öğrencilerle farklı gelişim alanlarına yönelik çalışmalar belirlenecektir. S2. Okul risk haritaları sonuçları doğrultusunda rehberlik hizmeti verilmesi gereken öğrenciler belirlenecektir. S3. Hizmet alması gereken öğrencilerle bireysel veya grup çalışmaları yürütülecektir. S4. Rehberlik faaliyetlerinin önemi ile ilgili öğretmenlere yönelik farkındalık faaliyetleri gerçekleştirilecektir. S5. Öğrencilerin bireysel ve gelişimsel özellikleri konusunda karşılaşılabilecek sorunlar ve bu sorunlarla baş							
<b>Maliyet Tahmini</b>	<b>2.648.840 TL</b>							
<b>Tespitler</b>	Velilerimize okulumuzun tanıtımını yapmak.							
<b>İhtiyaçlar</b>	Adresleri okulumuzdan uzak olan velilerimiz için servis temin edilmesi.							

<b>TEMA:</b>	Kurumsal Kapasite								
<b>STRATEJİK AMAÇ 4</b>	Eğitimin temel ilkeleri doğrultusunda okulun niteliğini arttırmak amacıyla kurumsal kapasite geliştirilecektir.								
<b>Hedef 4.1</b>	Eğitim ve öğretimin sağlıklı ve güvenli bir ortamda gerçekleştirilmesi için okul sağlığı ve güvenliği geliştirilecektir.								
PG NO	Performans Göstergeleri	Hedef Etkisi (%)	Başlangıç Değeri	2024 Hedef	2025 Hedef	2026 Hedef	2027 Hedef	2028 Hedef	
<b>PG 4.1.1</b>	Okulda yaşanan kaza sayısı	20							
<b>PG 4.1.2</b>	Sağlıklı beslenme ve obezite ile ilgili konularda verilen eğitim alan öğrenci, öğretmen ve veli sayısı	30							
<b>PG 4.1.3</b>	Hijyen, gıda güvenliği, bulaşıcı hastalıklar ile ilgili konularda verilen eğitim alan veli, öğretmen ve personel sayısı	30							
<b>PG 4.1.4</b>	Sivil savunma eğitimlerine katılan öğretmen sayısı	40							
<b>PG 4.1.5</b>	Afet ve acil durum tatbikat sayısı	30							
<b>Koordinatör Birim</b>	İş Sağlığı ve Güvenliği biriminden sorumlu Müdür Yardımcısı								
<b>İş birliği Yapılacak Birimler</b>	Okul Rehberlik Servisi, Sınıf öğretmenleri								
<b>Riskler</b>	Seminerlere katılacak velilerin okulumuza ulaşımının sayılanamaması								
<b>Stratejiler</b>	<p>S1 Eğitim ortamları iş sağlığı ve güvenliği yönergesine uygun hâle getirilecektir.</p> <p>S2 Öğrenci, öğretmen ve velilerde farkındalık oluşturmak için bağımlılıkla mücadele, akran zorbalığı, siber zorbalık, sağlıklı beslenme ve obezite, hijyen, bulaşıcı hastalıklar ve gıda güvenliği gibi konularda alan uzmanları ile iş birliğinde eğitimler düzenlenecektir.</p> <p>S3 Doğa, insan ve teknoloji kaynaklı (deprem, sel, heyelan, yangın, çığ ve salgın hastalıklar vd.) afetlere karşı gerekli tedbirlerin alınması için çalışmalar yapılacaktır.</p> <p>S4 Doğa, insan ve teknoloji kaynaklı (deprem, sel, heyelan, yangın, çığ ve salgın hastalıklar vd.) konularında alan uzmanları ile iş birliğinde öğretmen ve öğrencilere farkındalık eğitimleri verilecektir.</p>								
<b>Maliyet Tahmini</b>	2.648.840 TL								
<b>Tespitler</b>	Seminerler için uygun alanın tespit edilmesi								
<b>İhtiyaçlar</b>	Seminerler için uygun alanla ilgili gerekli tadilatlar için malzeme alımı								

<b>TEMA:</b>	Kurumsal Kapasite								
<b>STRATEJİ KAMAÇ 5.</b>	Eğitim ve öğretimin niteliğinin geliştirilmesini sağlanacaktır.								
<b>Hedef 6.2</b>	Kurum personelinin akademik gelişimlerinin artırılması sağlanacaktır.								
<b>PG NO</b>	<b>Performans Göstergeleri</b>	<b>Hedef Etkisi (%)</b>	<b>Başlangıç Değeri</b>	<b>2024 Hedef</b>	<b>2025 Hedef</b>	<b>2026 Hedef</b>	<b>2027 Hedef</b>	<b>2028 Hedef</b>	
<b>PG 5.1.1</b>	Yüksek lisans eğitimini sürdüren personel sayısı	Yönetici	20						
		Öğretmen	20						
<b>PG 5.1.2</b>	Yüksek lisans eğitimini tamamlayan personel sayısı	Yönetici	20						
		Öğretmen	20						
<b>PG 5.1.3</b>	Doktora eğitimini sürdüren personel sayısı	Yönetici	5						
		Öğretmen	5						
<b>PG 5.1.4</b>	Doktora eğitimini tamamlayan öğretmen sayısı	Yönetici	5						
		Öğretmen	5						
<b>Koordinatör Birim</b>	Okul Müdürü								
<b>İş birliği Yapılacak Birim(ler)</b>	Müdür yardımcısı, Rehberlik Servisi, İnsan kaynaklarından sorumlu Müdür yardımcısı, Stratejik Planlama Ekibi, Zümreler								
<b>Riskler</b>	Yüksek eğitime katılacak öğretmenlerimizin isteksizliği								
<b>Stratejiler</b>	S1 Okul personelinin motivasyon, iş doyumunu ve kurumsal bağlılık düzeylerini artıracak çalışmalar yapılacaktır.								
<b>Maliyet Tahmini</b>	2.648.840 TL								
<b>Tespitler</b>	Yüksek öğretim ile ilgili duyuruların öğretmenlerimize zamanında duyurulması.								
<b>İhtiyaçlar</b>	Yüksek Lisans ile ilgili öğretmenlerimize bilgilendirme yapacak öğretim görevlisinin okulumuzda eğitim vermesi.								



# IV. BÖLÜM

## MALİYETLENDİRME



Genel bütçe, valilikler, belediyeler ve okul aile birliklerinin yıllık bütçe artışları ve eğilimleri dikkate alındığında Kurumumuz 2024-2028 Stratejik Planı'nda yer alan stratejik amaçların gerçekleştirilebilmesi için tabloda da belirtildiği üzere beş yıllık süre için tahmini 13.244.199 TL'lik kaynağın elde edileceği düşünülmektedir.

**Tablo...: 2024-2028 Stratejik Plan Tahmini Maliyet tablosu**

Kaynak Tablosu	2024	2025	2026	2027	2028	Toplam Maliyet
Genel Bütçe	₺1.292.308	₺1.731.692	₺2.355.102	₺3.250.040	₺4.615.057	₺13.244.199
<b>TOPLAM</b>	<b>₺1.292.308</b>	<b>₺1.731.692</b>	<b>₺2.355.102</b>	<b>₺3.250.040</b>	<b>₺4.615.057</b>	<b>₺13.244.199</b>

**Tablo...: Amaç ve Hedeflere Göre Bütçe Dağılım Tablosu**

Amaç ve Hedef No	2024	2025	2026	2027	2028	Beş Yıllık Toplam
------------------	------	------	------	------	------	-------------------

<b>AMAÇ 1</b>	<b>₺258.462</b>	<b>₺346.338</b>	<b>₺471.020</b>	<b>₺650.008</b>	<b>₺923.011</b>	<b>₺2.648.840</b>
Hedef 1	₺258.462	₺346.338	₺471.020	₺650.008	₺923.011	₺2.648.840
<b>AMAÇ 2</b>	<b>₺258.462</b>	<b>₺346.338</b>	<b>₺471.020</b>	<b>₺650.008</b>	<b>₺923.011</b>	<b>₺2.648.840</b>
Hedef 1	₺258.482	₺346.365	₺471.057	₺650.058	₺923.083	₺2.649.045
<b>AMAÇ 3</b>	<b>₺258.462</b>	<b>₺346.338</b>	<b>₺471.020</b>	<b>₺650.008</b>	<b>₺923.011</b>	<b>₺2.648.840</b>
Hedef 1	₺258.462	₺346.338	₺471.020	₺650.008	₺923.011	₺2.648.840
<b>AMAÇ 4</b>	<b>₺258.462</b>	<b>₺346.338</b>	<b>₺471.020</b>	<b>₺650.008</b>	<b>₺923.011</b>	<b>₺2.648.840</b>
Hedef 1	₺258.462	₺346.338	₺471.020	₺650.008	₺923.011	₺2.648.840
<b>AMAÇ 5</b>	<b>₺258.462</b>	<b>₺346.338</b>	<b>₺471.020</b>	<b>₺650.008</b>	<b>₺923.011</b>	<b>₺2.648.840</b>
Hedef 1	₺258.462	₺346.338	₺471.020	₺650.008	₺923.011	₺2.648.840
<b>AMAÇ TOPLAM</b>	<b>₺1.033.846</b>	<b>₺1.385.354</b>	<b>₺1.884.081</b>	<b>₺2.600.032</b>	<b>₺3.692.046</b>	<b>₺13.244.199</b>



# V. BÖLÜM İZLEME VE DEĞERLENDİRME



### Değerlendirme ve Raporlama

Plan dönemi içerisinde ve her yılın sonunda okul/kurumumuz stratejik planı uyarınca yürütülen faaliyetlerimizi, önceden belirttiğimiz performans göstergelerine göre hedef ve gerçekleşme durumu ile varsa meydana gelen sapmaların nedenlerini açıkladığımız, okulumuz hakkında genel ve mali bilgileri içeren izleme ve değerlendirme raporu hazırlanacaktır. Okulumuz Stratejik Planı izleme ve değerlendirme çalışmalarında 5 yıllık Stratejik Planın izlenmesi ve 1 yıllık gelişim planının izlenmesi olarak ikili bir ayrıma gidilecektir.

Stratejik planın izlenmesinde 6 aylık dönemlerde izleme yapılacak denetim birimleri, il ve ilçe milli eğitim müdürlüğü ve Bakanlık denetim ve kontrollerine hazır halde tutulacaktır. Yıllık planın uygulanmasında yürütme ekipleri ve eylem sorumlularıyla aylık ilerleme toplantıları yapılacaktır. Toplantıda bir önceki ayda yapılanlar ve bir sonraki ayda yapılacaklar görüşülüp karara bağlanacaktır.

#### **Tablo 25. 2024-2028 Stratejik Planı/ 2024 Yılı İzleme ve Değerlendirme Hesaplama Tablosu**

2024-2028 STARTEJİK PLANI/ 2024 YILI İZLEME VE DEĞERLENDİRME HESAPLAMA TABLOSU



<b>HED EF</b>	<b>Performans Göstergesi</b>	<b>Hedefe Etkisi (%)</b>	<b>Plan Dönemi Başlangıç Değeri (2023) (A)</b>	<b>İzleme Dönemindeki Yıl Sonu Hedeflenen Değer (2024) (B)</b>	<b>İzleme Dönemindeki Gerçekleşme Değeri 2024/ YS) (C)</b>	<b>Performans (%) (C-A)/(B- A)</b>
<b>HED EF</b>						